



แผนปฏิบัติการ
ในการป้องกันและบรรเทาสาธารณภัย
พ.ศ. ๒๕๖๔

องค์การบริหารส่วนตำบลถ้ำวัวแดง
อำเภอหนองบัวแดง จังหวัดชัยภูมิ

คำนำ

สาธารณสุขมีแนวโน้มเกิดขึ้นอย่างต่อเนื่องและซับซ้อนมากยิ่งขึ้น การเปลี่ยนแปลงสภาพภูมิอากาศโลก ความเสื่อมโทรมของทรัพยากรธรรมชาติและสิ่งแวดล้อม รวมทั้งการเปลี่ยนแปลงทางสังคมจากสังคมชนบทไปสู่สังคมเมืองอย่างรวดเร็ว มีผลให้ประชาชนต้องเผชิญกับความเสี่ยงภัยและมีแนวโน้มที่จะได้รับอันตรายจากสาธารณสุขที่รุนแรงมากขึ้นเรื่อยๆ ทั้งภัยธรรมชาติ เช่น อุทกภัย วาตภัย และภัยจากการกระทำของมนุษย์ เช่น อัคคีภัย การรั่วไหลของสารเคมีวัตถุอันตราย

องค์กรปกครองส่วนท้องถิ่นเป็นหน่วยงานที่อยู่ใกล้ชิดกับประชาชนมากที่สุด มีบทบาทภารกิจในการบริหารจัดการภัยพิบัติในลำดับแรกก่อนที่หน่วยงานภายนอกจะเข้าไปช่วยเหลือ ซึ่งพระราชบัญญัติป้องกันและบรรเทาสาธารณภัย พ.ศ. ๒๕๕๐ ได้กำหนดให้องค์กรปกครองส่วนท้องถิ่นมีหน้าที่ในการป้องกันและบรรเทาสาธารณภัย โดยให้ผู้บริหารขององค์กรปกครองส่วนท้องถิ่นเป็นผู้อำนวยการท้องถิ่นมีหน้าที่ในการป้องกันและบรรเทาสาธารณภัยในท้องถิ่นของตน จึงถือได้ว่าการป้องกันและบรรเทาสาธารณภัย เป็นภารกิจสำคัญขององค์กรปกครองส่วนท้องถิ่นที่จะต้องเตรียมความพร้อม และพัฒนาขีดความสามารถในการเผชิญเหตุ และให้ความช่วยเหลือผู้ประสบภัยภายหลังจากสถานการณ์ภัยยุติ

ดังนั้น องค์กรบริหารส่วนตำบลถ้ำวัวแดง จึงได้จัดทำแผนปฏิบัติการในการป้องกันและบรรเทาสาธารณภัยขึ้นเพื่อใช้เป็นแนวทางปฏิบัติในการป้องกันและบรรเทาสาธารณภัยร่วมกับหน่วยงานต่างๆ ในพื้นที่รับผิดชอบและพื้นที่ข้างเคียงอย่างเหมาะสมกับบริบทของพื้นที่และมีความสอดคล้องกับแผนการป้องกันและบรรเทาสาธารณภัยจังหวัด รวมถึงแผนต่างๆ ที่เกี่ยวข้องเพื่อการป้องกัน ลดผลกระทบจากการเกิดสาธารณภัยที่มีผลต่อชีวิต และทรัพย์สิน



(นายอดุลย์ ผาบเพ็ง)

นายกองค์การบริหารส่วนตำบลถ้ำวัวแดง

ผู้อำนวยการท้องถิ่น

สารบัญ

	หน้า
คำนำ	ก
สารบัญ	ข
บทที่ ๑ สถานการณ์และความเสี่ยงจากภัยพิบัติ	๑
วัตถุประสงค์ของการจัดทำแผน	๒
แผนที่องค์การบริหารส่วนตำบลถ้ำวัวแดง	๓
บทที่ ๒ ข้อมูลพื้นฐานขององค์การบริหารส่วนตำบลถ้ำวัวแดง	๔
๒.๑ ลักษณะทางภูมิประเทศ	๔
๒.๒ ประชากร	๔
๒.๓ ลักษณะการประกอบอาชีพ	๔
๒.๔ ข้อมูลสถิติการเกิดสาธารณภัยขององค์การบริหารส่วนตำบลถ้ำวัวแดง	๕
๒.๕ สถิติการเกิดภัย	๖
๒.๖ ข้อมูลพื้นที่เสี่ยงภัย	๖
๒.๗ การวิเคราะห์ความเสี่ยงในพื้นที่ขององค์การบริหารส่วนตำบลถ้ำวัวแดง	๗
บทที่ ๓ องค์การปฏิบัติในการป้องกันและบรรเทาสาธารณภัยในเขตพื้นที่	๘
๓.๑ องค์การปฏิบัติ	๘
๓.๒ ภาวะฉุกเฉิน	๙
- โครงสร้างกองอำนวยการป้องกันและบรรเทาสาธารณภัยฯ	๑๐
๓.๓ แหล่งที่มาของงบประมาณ	๑๑
บทที่ ๔ การปฏิบัติก่อนเกิดภัย	๑๓
๔.๑ การวิเคราะห์สถานการณ์ ประเมินผลกระทบ ความสูญเสียศักยภาพ	๑๓
๔.๒ การป้องกันและลดผลกระทบ	๑๓
๔.๓ การเตรียมความพร้อม	๑๓
๔.๓.๑ ชุมชน	๑๓
๔.๓.๒ เครื่องมือ เครื่องจักร อุปกรณ์	๑๔
๔.๓.๓ สัญญาณเตือนภัย	๑๔
๔.๔ การแจ้งข่าว เฝ้าระวังและเตือนภัยล่วงหน้า	๑๔

สารบัญ (ต่อ)

	หน้า
บทที่ ๔ การปฏิบัติก่อนเกิดภัย (ต่อ)	
๔.๕ การอพยพ และจัดการพื้นที่ปลอดภัยเพื่อรองรับการอพยพ	๑๕
๔.๖ การประสานงานกับภาคประชาสังคมและองค์กรสาธารณกุศล	๑๖
๔.๗ ด้านบุคลากร	๑๖
บทที่ ๕ การปฏิบัติเมื่อเกิดภัย	๑๗
๕.๑ การเตรียมความพร้อมรับสถานการณ์	๑๗
๕.๑.๑ การเฝ้าระวังและติดตามสถานการณ์	๑๗
๕.๑.๒ การประเมินสถานการณ์และรายงานสถานการณ์	๑๗
๕.๑.๓ การแจ้งเตือน	๑๘
๕.๒ การปฏิบัติในภาวะฉุกเฉิน	๑๘
๑) การจัดตั้งศูนย์อำนวยการเฉพาะกิจ	๑๘
๒) การจัดการพื้นที่ปฏิบัติงาน	๑๙
๓) การอพยพและการค้นหาในพื้นที่ประสบภัย	๑๙
๕.๓ การประเมินความเสียหายและความต้องการช่วยเหลือเบื้องต้น	๑๙
๕.๔ การรับบริจาคหรือการจัดการของบริจาค	๒๐
๕.๕ การร้องขอความช่วยเหลือและการส่งมอบอำนาจการบังคับบัญชา	๒๑
บทที่ ๖ การปฏิบัติหลังเกิดภัย	๒๒
๖.๑ ประเมินความเสียหาย ความต้องการของผู้ประสบภัย	๒๒
๖.๒ การฟื้นฟูโครงสร้างพื้นฐานและสิ่งสาธารณประโยชน์ต่างๆ	๒๕
๖.๒.๑ กรณีอยู่ในความรับผิดชอบของ อปท.	๒๕
๖.๒.๒ กรณีอยู่ในความรับผิดชอบของหน่วยงานอื่น	๒๗
๖.๓ การฟื้นฟูระบบเศรษฐกิจ อาชีพ และสิ่งแวดล้อม	๒๗
๖.๔ การประเมินผลและทบทวนการปฏิบัติ	๒๘
บทที่ ๗ การสื่อสาร	๒๙
๗.๑ จัดตั้งระบบสื่อสาร	๒๙
๗.๑.๑ ระบบสื่อสารหลัก	๒๙
๗.๑.๒ ระบบสื่อสารรอง	๒๙
๗.๑.๓ ระบบสื่อสารสำรอง	๒๙

สารบัญ (ต่อ)

	หน้า
บทที่ ๓/ การสื่อสาร (ต่อ)	
๓.๒ จัดเตรียมและหาอุปกรณ์และเครื่องมือสื่อสารฯ	๒๙
๓.๓ จัดอบรมการใช้อุปกรณ์สื่อสารให้กับบุคลากรที่มีหน้าที่รับผิดชอบ	๓๐
แผนภูมิ ๓.๑ การสื่อสารกองอำนาจการป้องกันและบรรเทาสาธารณภัยฯ	๓๐

ภาคผนวก

- ก. แผนงาน/โครงการจัดหาวัสดุเครื่องใช้/ยานพาหนะ/เครื่องจักรกลและเครื่องหมาย สัญญาณหรือสิ่งอื่นใดในการแจ้งเตือนประชาชนขององค์กรปกครองส่วนท้องถิ่น องค์การบริหารส่วนตำบลถ้ามี
- ข. บัญชีรายชื่อองค์กรสาธารณกุศล
- ค. บัญชีเครื่องจักรกล ยานพาหนะ และเครื่องมืออุปกรณ์ในการป้องกันและบรรเทาสาธารณภัยขององค์กรปกครองส่วนท้องถิ่นและพื้นที่ข้างเคียง
- ง. บัญชียานพาหนะเพื่อการอพยพ
- จ. พื้นที่ปลอดภัยกรณีเกิดวาตภัย ในเขตองค์การบริหารส่วนตำบลถ้ามี
- ฉ. แบบรายงานเหตุด่วนสาธารณภัย
- ช. แบบรายงานสถานการณ์ภัยแล้ง
- ซ. หนังสือรับรองผู้ประสบภัย
- ฅ. คำสั่งจัดตั้งกองอำนาจการป้องกันและบรรเทาสาธารณภัยองค์การบริหารส่วนตำบลถ้ามี

บทที่ ๑

สถานการณ์และความเสี่ยงจากภัยพิบัติ

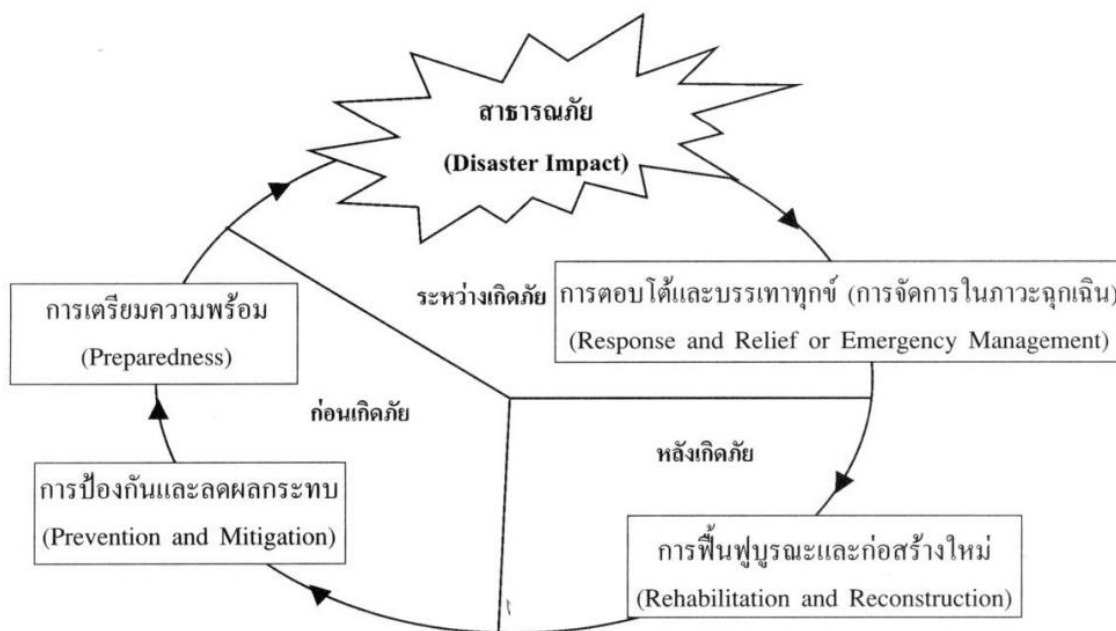
๑.๑ สถานการณ์

ในปัจจุบันสถานการณ์สาธารณภัยหรือภัยพิบัติทางธรรมชาติ เช่น อุทกภัย วาตภัย ภัยแล้ง ภัยหนาว พายุฤดูร้อนที่เกิดขึ้นมีความถี่และความรุนแรงเพิ่มมากขึ้น ภัยพิบัติดังกล่าวมีปัจจัยหลักมาจากการกระทำของมนุษย์ เช่น การตัดไม้ทำลายป่า การใช้ทรัพยากรธรรมชาติอย่างฟุ่มเฟือย การขยายตัวของชุมชนเมืองและภาคอุตสาหกรรมที่ทำลายสิ่งแวดล้อมเป็นสาเหตุทำให้โลกมีการเปลี่ยนแปลงสภาพภูมิอากาศ เกิดสภาพอากาศแปรปรวน อากาศร้อนและภาวะแล้งอย่างรุนแรง ตลอดจนไปจนอากาศหนาวเย็นและเกิดฝนตกหนักเป็นเวลานานส่งผลให้เกิดน้ำท่วมและกัดเซาะถนนที่ใช้สัญจรของประชาชน ซึ่งภัยพิบัติที่กล่าวมาข้างต้น ได้ส่งผลกระทบต่อชีวิตความเป็นอยู่และสร้างความเสียหายแก่ทรัพย์สินของประชาชน ชุมชน และรัฐ

องค์การบริหารส่วนตำบลลำบัวแดง ซึ่งมีภูมิประเทศ เป็นที่ราบเขาแบบลูกคลื่นทอดตัวลงสู่ตอนใต้ของตำบล ประชาชนส่วนใหญ่ประกอบอาชีพทำไร่ ทำนา ในช่วงเดือนมิถุนายนถึงเดือนธันวาคมของทุกปี จะประสบปัญหาอุทกภัย และวาตภัย น้ำหลากเส้นทางเข้าสู่พื้นที่การเกษตรได้รับความเสียหาย ช่วงเดือนมกราคมถึงเดือนพฤษภาคมของทุกปี จะประสบปัญหาไฟป่า ส่งผลกระทบต่อชีวิตความเป็นอยู่ ตลอดจนไปจนพืชผลทางการเกษตรและทรัพย์สินของประชาชน

การบริหารจัดการสาธารณภัยอย่างมีประสิทธิภาพ เพื่อสร้างความปลอดภัยในชีวิตและทรัพย์สินของประชาชนและรัฐ จึงจำเป็นต้องมีการปฏิบัติอย่างเชื่อมโยงในการบริหารจัดการ ตั้งแต่ก่อนเกิดภัย ระหว่างเกิดภัยและหลังเกิดภัย ตามแผนภูมิที่ ๑ ประกอบด้วย การป้องกันและลดผลกระทบ การเตรียมความพร้อม การบริหารจัดการในภาวะฉุกเฉิน และการจัดการหลังเกิดภัย

แผนภูมิที่ ๑ วัฏจักรการบริหารจัดการสาธารณภัย (Disaster Management Cycle)

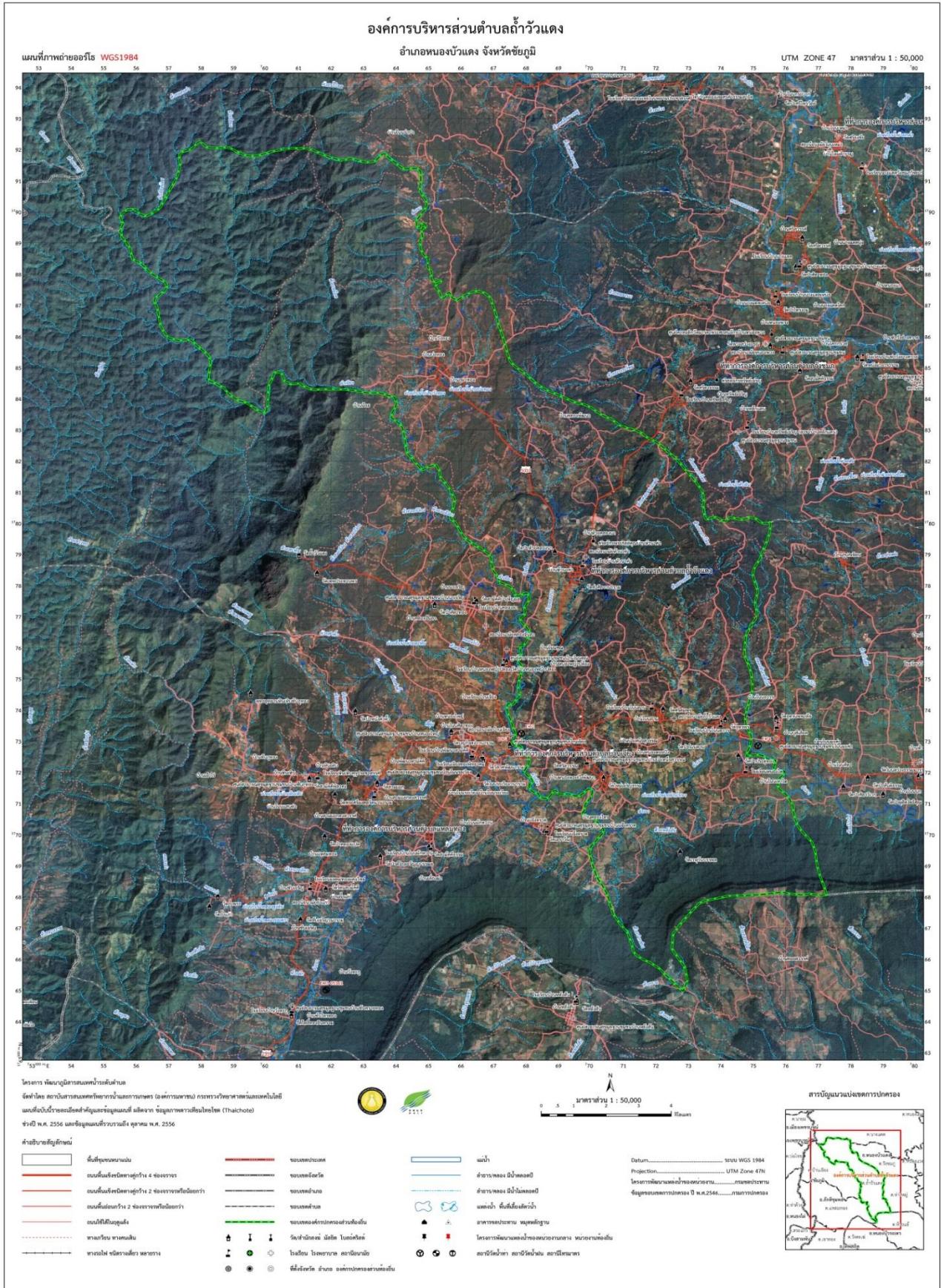


ที่มา : แผนการป้องกันและบรรเทาสาธารณภัยแห่งชาติ พ.ศ. ๒๕๕๓-๒๕๕๗

๑.๒ วัตถุประสงค์ของการจัดทำแผน

- ๑) เพื่อสร้างเสริมความรู้ ความเข้าใจ และความตระหนักเกี่ยวกับสาธารณภัยให้แก่ประชาชนและชุมชน
- ๒) เพื่อให้ประชาชนและชุมชน เข้ามามีส่วนร่วมในการจัดทำแผนฯ มีการเตรียมความพร้อมและความเชื่อมั่นในการป้องกันและบรรเทาสาธารณภัยในชุมชนตนเอง
- ๓) เพื่อพัฒนาขีดความสามารถด้านการป้องกันและบรรเทาสาธารณภัยให้มีประสิทธิภาพสามารถลดความสูญเสียที่เกิดจากภัยพิบัติให้เหลือน้อยที่สุด
- ๔) เพื่อให้ประชาชนที่ประสบภัย ได้รับการช่วยเหลือ ฟื้นฟูอย่างทั่วถึงและทันเวลา
- ๕) เพื่อบูรณะระบบสั่งการในการป้องกันและบรรเทาสาธารณภัยอย่างมีประสิทธิภาพ
- ๖) เพื่อสร้างระบบบริหารจัดการสาธารณภัยที่ดี และสอดคล้องกับวัฏจักรการเกิดภัย

๑.๓ แผนที่องค์การบริหารส่วนตำบลถ้ำวัวแดง



บทที่ ๒

ข้อมูลพื้นฐานของ องค์การบริหารส่วนตำบลถ้ำวัวแดง

๒.๑ ลักษณะทางภูมิศาสตร์

องค์การบริหารส่วนตำบลถ้ำวัวแดง อำเภอหนองบัวแดง จังหวัดชัยภูมิ มีพื้นที่ทั้งหมด ประมาณ ๑๙๔.๕๐ ตารางกิโลเมตร หรือประมาณ ๑๒๑,๕๖๒.๕ ไร่ ลักษณะสภาพพื้นที่ ตำบลถ้ำวัวแดง ประกอบด้วยทางทิศเหนือ ถัดลงมาเป็นที่ราบเขาแบบลูกคลื่นทอดตัวลงสู่ตอนใต้ ของตำบล และเป็นแหล่งกำเนิดของลำน้ำเจียงบนเทือกเขาพญาฝ่อ ทำให้ลำน้ำเจียงและลำน้ำเจ้า ไหลผ่านพื้นที่ในตำบล ตลอดทั้งมีลำห้วยต่าง ๆ อีกมากมาย จึงเป็นการเหมาะที่ประชากรได้ ประโยชน์ในการประกอบอาชีพเกษตรกรรม ส่วนทางทิศใต้และทิศตะวันออกเฉียงใต้เป็นลูกคลื่น สลับกับพื้นที่ค่อนข้างเรียบถึงราบลุ่มริมฝั่งน้ำ จึงมีการใช้ประโยชน์จากที่ดินในการทำไร่และทำนา โดยมีอาณาเขตติดต่อกับองค์กรปกครองส่วนท้องถิ่นอื่นๆ ดังนี้

ทิศเหนือ	เขตติดต่อกับตำบลวังชมภู
ทิศตะวันออก	เขตติดต่อกับตำบลท่าใหญ่
ทิศตะวันตก	เขตติดต่อกับตำบลบ้านเจียง
ทิศใต้	เขตติดต่อกับเทือกเขาพังเหย

๒.๒ ประชากร

องค์การบริหารส่วนตำบลถ้ำวัวแดง มีประชากรทั้งหมด ๑๐,๓๔๖ คน แยกเป็น ชาย ๕,๒๑๕ คน หญิง ๕,๑๓๑ คน มีความหนาแน่นเฉลี่ย ๕๓ คน/ตารางกิโลเมตร จำนวนครัวเรือนทั้งสิ้น ๓,๓๖๑ ครัวเรือน โดยมีประชากรกลุ่มเสี่ยงภัยที่ต้องได้รับการช่วยเหลือ เป็นกรณีพิเศษและการอพยพเป็นอันดับ ดังนี้

จำนวนคนพิการ	๔๕๓ คน
จำนวนผู้สูงอายุ	๑,๕๑๘ คน

๒.๓ ลักษณะการประกอบอาชีพ

ประชากรร้อยละ ๘๐ ในเขตองค์การบริหารส่วนตำบลถ้ำวัวแดง ประกอบอาชีพ เกษตรกรรม โดยมีอาชีพหลัก คือ ทำนา อาชีพรอง คือ ทำไร่ เช่น ไร่อ้อย ไร่ข้าวโพด ไร่มัน ลำปะล้า เป็นต้น

ทั้งนี้ เนื่องจากสภาพภูมิอากาศของตำบลถ้ำวัวแดง เหมาะสมกับการเพาะปลูก เฉลี่ย รายได้ประชากรต่อหัว/ต่อปี จำนวน ๒๕,๐๐๐ บาท

๒.๔ ข้อมูลสถิติการเกิดสาธารณภัยของ องค์การบริหารส่วนตำบลถ้ำวัวแดง

ด้วยภูมิประเทศ เป็นที่ราบเขาแบบลูกคลื่นทอดตัวลงสู่ตอนใต้ของตำบล จึงมีความเสี่ยงภัยที่เกิดจากวาตภัย อุทกภัย และไฟป่า ซึ่งเกิดขึ้นทุกปี สร้างความเสียหายให้แก่บ้านเรือน และพืชผลทางการเกษตร เส้นทางสัญจร กระทบต่อชีวิตความเป็นอยู่ของประชาชนในชุมชน

อุทกภัย

ว/ด/ป ที่เกิดภัย	สาเหตุการ เกิดภัย	พื้นที่ประสบ ภัย (หมู่บ้าน/ ชุมชน)	จำนวน ครัวเรือนที่ ประสบภัย	เสียชีวิต (คน)	สูญหาย (คน)	บาดเจ็บ (คน)	มูลค่าความ เสียหาย (บาท)
-	-	-	-	-	-	-	-

ที่มา : งานป้องกันและบรรเทาสาธารณภัย องค์การบริหารส่วนตำบลถ้ำวัวแดง อ.หนองบัวแดง จ.ชัยภูมิ

วาตภัย

ว/ด/ป ที่เกิดภัย	สาเหตุการเกิดภัย	พื้นที่ประสบ ภัย (หมู่บ้าน/ ชุมชน)	จำนวน ครัวเรือนที่ ประสบภัยทั้ง หลัง	จำนวน ครัวเรือนที่ ประสบภัย บางส่วน	มูลค่าความ เสียหาย (บาท)
๑๓ พ.ค.๕๓	ภัยธรรมชาติ/พายุ	๘,๑๐,๑๑	-	๓	๒๕,๓/๑๐
๘ พ.ค.๕๘	ภัยธรรมชาติ/พายุ	๙	-	๓	๑๖,๔๕๘

ที่มา : งานป้องกันและบรรเทาสาธารณภัย องค์การบริหารส่วนตำบลถ้ำวัวแดง อ.หนองบัวแดง จ.ชัยภูมิ

ภัยแล้ง

ว/ด/ป ที่เกิดภัย	สาเหตุการเกิดภัย	พื้นที่ประสบ ภัย (หมู่บ้าน/ ชุมชน)	จำนวน ครัวเรือนที่ ประสบภัย	พื้นที่ การเกษตร เสียหาย (ไร่)	มูลค่าความ เสียหาย (บาท)
๒๕๕๘	แหล่งน้ำเพื่อ การเกษตรไม่ เพียงพอ	หมู่ที่ ๑-๑๒	๓,๐๓/๒	๑,๐๐๐	๑,๐๐๐,๐๐๐

ที่มา : งานป้องกันและบรรเทาสาธารณภัย องค์การบริหารส่วนตำบลถ้ำวัวแดง อ.หนองบัวแดง จ.ชัยภูมิ

อัคคีภัย

ว/ด/ป ที่เกิดภัย	สาเหตุการเกิด ภัย	พื้นที่ประสบ ภัย (หมู่บ้าน/ ชุมชน)	จำนวน ครัวเรือนที่ ประสบภัย	บาดเจ็บ (คน)	เสียชีวิต (คน)	มูลค่าความ เสียหาย (บาท)
๑๐ ก.พ.๕๖	ไฟฟ้าลัดวงจร (บ้านพักอาศัย)	หมู่ที่ ๓ บ้าน โนนเตาไห	๑	-	-	๕,๑๐๖
ส.ค. ๕๖	ไฟฟ้าลัดวงจร (บ้านพักอาศัย)	หมู่ที่ ๖ บ้าน หนองหอยบึง	๑	-	-	๕,๑๔๘

ที่มา : งานป้องกันและบรรเทาสาธารณภัย องค์การบริหารส่วนตำบลถ้ำวัวแดง อ.หนองบัวแดง จ.ชัยภูมิ

๒.๕ สถิติการเกิดภัย

งานป้องกันและบรรเทาสาธารณภัย องค์การบริหารส่วนตำบลถ้ำวัวแดง ได้สรุปรายงาน
สถิติการเกิดภัยแต่ละประเภท เพื่อให้ทราบถึงแนวโน้มการเกิดภัย และความเสียหายกับทรัพย์สิน
รวมถึงการสูญเสียชีวิตและการบาดเจ็บ ดังนี้

ลำดับที่	ประเภทของการเกิดภัย	หมู่บ้าน/ชุมชน	ความถี่ที่เกิด		
			๒๕๕๖	๒๕๕๗	๒๕๕๘
๑	วาตภัย	๘,๙,๑๐,๑๑	-	๑	๑
๒	ภัยแล้ง	๑-๑๒	-	-	๑
๓	อัคคีภัย	๓,๖	๒	-	-

ที่มา : งานป้องกันและบรรเทาสาธารณภัย องค์การบริหารส่วนตำบลถ้ำวัวแดง อ.หนองบัวแดง จ.ชัยภูมิ

๒.๖ ข้อมูลพื้นที่เสี่ยงภัย

ลำดับที่	หมู่บ้าน/ชุมชน	ประเภทของของภัยที่มักเกิด
๑	๘,๙,๑๐,๑๑	วาตภัย
๒	๑-๑๒	ภัยแล้ง
๓	๓,๖	อัคคีภัย

ที่มา : งานป้องกันและบรรเทาสาธารณภัย องค์การบริหารส่วนตำบลถ้ำวัวแดง อ.หนองบัวแดง จ.ชัยภูมิ

๒.๓/ การวิเคราะห์พื้นที่เสี่ยงภัยในพื้นที่ของ องค์การบริหารส่วนตำบลถ้ำวัวแดง

จากความเสี่ยงของภัยพิบัติดังกล่าวข้างต้น ส่งผลกระทบต่อชีวิตและทรัพย์สินของประชาชนและของรัฐ ดังนั้นองค์การบริหารส่วนตำบลถ้ำวัวแดง จึงได้ดำเนินการจัดทำแผนปฏิบัติการในการป้องกันและบรรเทาสาธารณภัยขององค์การบริหารส่วนตำบลถ้ำวัวแดง พ.ศ. ๒๕๖๔ ขึ้น เพื่อป้องกันการสูญเสียชีวิตและทรัพย์สินเพื่อบรรเทาความเดือดร้อนให้กับผู้ประสบภัย

บทที่ ๓

องค์การปฏิบัติในการป้องกันและบรรเทาสาธารณภัยเขตพื้นที่

๓.๑ องค์การปฏิบัติ

กองอำนาจการป้องกันและบรรเทาสาธารณภัยองค์การบริหารส่วนตำบลถ้ำวัวแดง เป็นองค์กรหลักในการบริหารจัดการสาธารณภัยในเขตพื้นที่ความรับผิดชอบ มีภารกิจในการอำนาจการป้องกันและบรรเทาสาธารณภัย รวมถึงควบคุมการปฏิบัติงาน ประสานการปฏิบัติกับภาคเอกชนและส่วนราชการที่เกี่ยวข้อง โดยใช้องค์การบริหารส่วนตำบลถ้ำวัวแดง เป็นสำนักงาน และมีนายกองการบริหารส่วนตำบล เป็น ผู้อำนวยการ, ปลัดองค์การบริหารส่วนตำบลถ้ำวัวแดง เป็น ผู้ช่วยผู้อำนวยการ, กำนัน, ผู้ใหญ่บ้าน, อสม., อปพร., และภาคเอกชน ในพื้นที่ร่วมกันปฏิบัติงานร่วมกับกองอำนาจการป้องกันและบรรเทาสาธารณภัย ซึ่งมีหน้าที่รับผิดชอบในการวางแผนและการป้องกันและบรรเทาสาธารณภัยในเขตพื้นที่ตำบลถ้ำวัวแดงโดยเชื่อมโยงการบังคับบัญชาและการปฏิบัติกับกองอำนาจการป้องกันและบรรเทาสาธารณภัยอำเภอหนองบัวแดง และกองอำนาจการป้องกันและบรรเทาสาธารณภัยจังหวัดชัยภูมิ

อำนาจหน้าที่ของกองอำนาจการป้องกันและบรรเทาสาธารณภัยองค์การบริหารส่วนตำบลถ้ำวัวแดง มีดังนี้

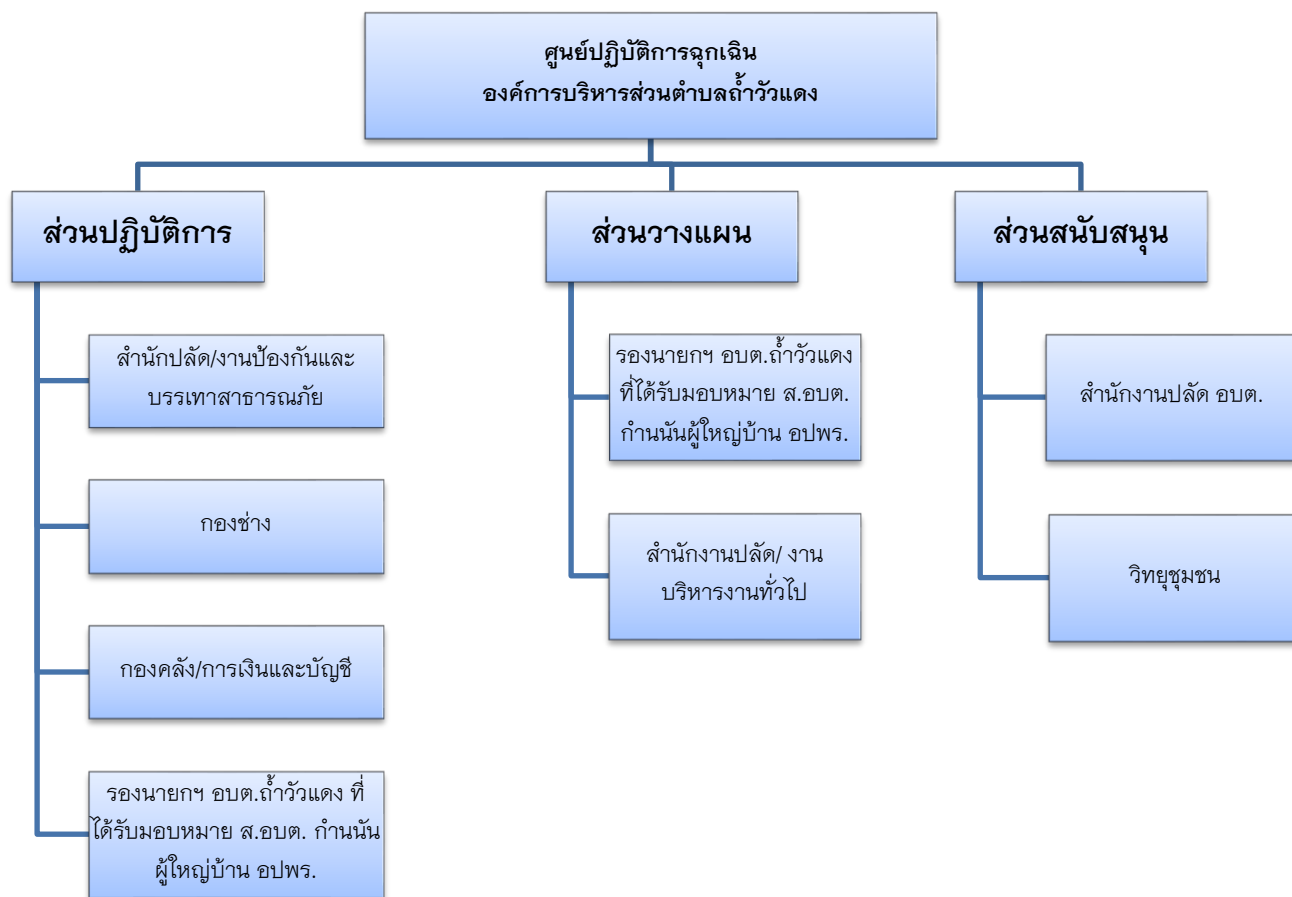
๑. ปฏิบัติการป้องกันและบรรเทาสาธารณภัย และเป็นหน่วยงานเผชิญเหตุเมื่อเกิดสาธารณภัย
๒. จัดทำแผนปฏิบัติการในการป้องกัน และบรรเทาสาธารณภัยขององค์การบริหารส่วนตำบลถ้ำวัวแดง
๓. ช่วยเหลือผู้อำนวยการจังหวัด และผู้อำนวยการอำเภอ ตามที่ได้รับมอบหมาย
๔. สนับสนุนการป้องกัน และบรรเทาสาธารณภัยให้แก่องค์กรปกครองส่วนท้องถิ่นที่ติดต่อหรือมีพื้นที่ใกล้เคียงเมื่อได้รับการร้องขอ

องค์ประกอบของกองอำนาจการป้องกันและบรรเทาสาธารณภัยองค์การบริหารส่วนตำบลถ้ำวัวแดง

๑. นายกององค์การบริหารส่วนตำบลถ้ำวัวแดง	ผู้อำนวยการท้องถิ่น
๒. ปลัดองค์การบริหารส่วนตำบลถ้ำวัวแดง	ผู้ช่วยผู้อำนวยการท้องถิ่น
๓. ผู้อำนวยการกองช่าง	กรรมการ
๔. หัวหน้าส่วนการคลัง	กรรมการ
๕. หัวหน้าสำนักปลัด	กรรมการ
๖. พนักงาน/เจ้าหน้าที่องค์การบริหารส่วนตำบลถ้ำวัวแดง	กรรมการ
๗. กำนัน/ผู้นำชุมชน/ผู้ใหญ่บ้าน	กรรมการ
๘. อาสาสมัครป้องกันภัยฝ่ายพลเรือน	กรรมการ
๙. อาสาสมัครสาธารณสุขประจำหมู่บ้าน	กรรมการ
๑๐. ผู้อำนวยการโรงพยาบาลส่งเสริมสุขภาพตำบล	กรรมการ
๑๑. เจ้าหน้าที่ตำรวจสายตรวจตำบลถ้ำวัวแดง	กรรมการ
๑๒. เจ้าพนักงานป้องกันและบรรเทาสาธารณภัย	กรรมการ/เลขานุการ

๓.๒ ภาวะฉุกเฉิน

เมื่อเกิดหรือคาดการณ์จะเกิดภัยพิบัติขึ้นในเขตองค์การปกครองส่วนท้องถิ่น นายกององค์การบริหารส่วนตำบลถ้ำวัวแดง ซึ่งเป็นผู้อำนวยการท้องถิ่นมีหน้าที่ดำเนินการป้องกันและบรรเทาสาธารณภัยโดยเร็ว โดยการจัดตั้งศูนย์ปฏิบัติการฉุกเฉินท้องถิ่น เพื่อทำหน้าที่จัดการสาธารณภัยที่เกิดขึ้น จนกว่าสถานการณ์จะกลับสู่สภาวะปกติ พร้อมทั้งประสานกับส่วนราชการ หน่วยงานที่เกี่ยวข้องในพื้นที่ในการจัดการสาธารณภัยทุกขั้นตอน ในกรณีไม่สามารถควบคุมสถานการณ์สาธารณภัยตามขีดความสามารถโดยลำพัง ศูนย์ปฏิบัติการฉุกเฉินองค์การบริหารส่วนตำบลถ้ำวัวแดง จะขอรับการสนับสนุนจากกองอำนาจการป้องกันและบรรเทาสาธารณภัยในเขตพื้นที่ติดต่อหรือใกล้เคียง และหรือกองอำนาจการป้องกันและบรรเทาสาธารณภัยอำเภอหนองบัวแดง



โครงสร้างกองอำนวยการป้องกันและบรรเทาสาธารณภัยองค์การบริหารส่วนตำบลถ้ำวัวแดง ประกอบด้วย ๓ ส่วน ได้แก่

๑) ส่วนปฏิบัติการ มีหน้าที่ ดังนี้

- เผื่อระวังและติดตามสถานการณ์
- ประเมินสถานการณ์ที่เกิดขึ้น
- วางระบบการเตือนภัย
- การช่วยเหลือประชาชนผู้ประสบภัย
- การกู้ชีพ กู้ภัย การอพยพ
- การรักษาความปลอดภัย
- วางระบบการติดต่อสื่อสาร
- สำรวจความเสียหาย และความต้องการด้านต่างๆ ของผู้ประสบภัย
- จัดทำบัญชีผู้ประสบภัย
- การสงเคราะห์ผู้ประสบสาธารณภัย
- การฟื้นฟูบูรณะสิ่งชำรุดเสียหายให้กลับคืนสู่สภาพเดิม หรือใกล้เคียงกับสภาพเดิมให้มากที่สุด

๒. ส่วนอำนวยการและวางแผน มีหน้าที่ ดังนี้

- ควบคุม กำกับดูแลให้การป้องกันและบรรเทาสาธารณภัยในเขตองค์กรปกครองส่วนท้องถิ่นเป็นไปอย่างมีประสิทธิภาพและประสิทธิผล
- อำนวยการและประสานการปฏิบัติกับทุกภาคส่วน
- วางแผนการป้องกันและบรรเทาสาธารณภัย
- การพัฒนาแผนงานเกี่ยวกับการป้องกันและบรรเทาสาธารณภัยในทุกขั้นตอน
- งานติดตามประเมินผลการฝึกซ้อมแผนฯ
- งานฝึกอบรมต่างๆ และงานโครงการเกี่ยวข้องกับการป้องกันและบรรเทาสาธารณภัย

๓. ส่วนสนับสนุน มีหน้าที่ ดังนี้

- งานประชาสัมพันธ์
- รายงานสถานการณ์สาธารณภัย ข้อเท็จจริงให้สื่อมวลชนและประชาชนได้รับทราบ
- เผยแพร่ความรู้ด้านการป้องกันและบรรเทาสาธารณภัย

หมายเหตุ : สามารถเปลี่ยนแปลงได้ตามความเหมาะสม

๓.๓ แหล่งที่มาของงบประมาณ

ภาวะปกติ

องค์การบริหารส่วนตำบลถ้ำวัวแดง ได้จัดทำกรอบการจัดสรรงบประมาณรายจ่ายประจำปีงบประมาณ ๒๕๖๔ ด้านการป้องกันและบรรเทาสาธารณภัย (ภาคผนวก ก) ได้แก่

๑) แผนรักษาความสงบภายใน งานป้องกันภัยฝ่ายพลเรือนและระงับอัคคีภัย โครงการค่าใช้จ่ายสำหรับสนับสนุนกิจกรรม อปพร. เช่น การฝึกอบรมทบทวน หรือกิจกรรมอื่นใดอันเกี่ยวกับกิจกรรมของ อปพร. และค่าใช้จ่ายในการซ้อมแซมบ้านเรือนที่เกิดจากภัยธรรมชาติ วาตภัย อุทกภัยและอัคคีภัย

๒) แผนงานงบกลาง ประเภทเงินสำรองจ่าย

ภาวะฉุกเฉิน

๑) ใช้งบประมาณรายจ่ายประจำปีงบประมาณ พ.ศ. ๒๕๖๔ ของหน่วยงานองค์การบริหารส่วนตำบลถ้ำวัวแดง แผนงานงบกลาง ประเภทเงินสำรองจ่าย (ภาคผนวก ก)

๒) ใช้จ่ายเงินสะสม ตามระเบียบกระทรวงมหาดไทยว่าด้วยการรับเงิน การเบิกจ่ายเงิน การฝากเงิน การเก็บรักษาเงิน และการตรวจเงินขององค์กรปกครองส่วนท้องถิ่น พ.ศ. ๒๕๔๓ และที่แก้ไขเพิ่มเติม (ฉบับที่ ๒) พ.ศ. ๒๕๔๘

๓) ใช้เงินอุดหนุนเฉพาะกิจ จากงบประมาณขององค์กรปกครองส่วนท้องถิ่น ตามระเบียบกระทรวงมหาดไทย ว่าด้วยวิธีการงบประมาณขององค์กรปกครองส่วนท้องถิ่น พ.ศ. ๒๕๔๑ และหลักเกณฑ์ว่าด้วยการตั้งงบประมาณเพื่อการช่วยเหลือประชาชนตามอำนาจ หน้าที่ขององค์การบริหารส่วนจังหวัด เทศบาล และองค์การบริหารส่วนตำบล พ.ศ. ๒๕๔๓

ในการป้องกันและแก้ไขปัญหาสาธารณสุขเพื่อลดความสูญเสียชีวิตและความเสียหายทั้งชีวิตและทรัพย์สินของประชาชนและของรัฐ

ในกรณีที่องค์กรปกครองส่วนท้องถิ่นพื้นที่ติดต่อกับหรือใกล้เคียงกับ องค์การบริหารส่วนตำบลถ้าัววแดง ได้สนับสนุนการป้องกันและบรรเทาสาธารณสุขที่เกิดขึ้นในพื้นที่ ให้ใช้งบประมาณขององค์การบริหารส่วนตำบลถ้าัววแดง

เมื่อมีความจำเป็นต้องได้รับการช่วยเหลือจากเจ้าหน้าที่หรือหน่วยงานของรัฐที่อยู่นอกเขตองค์กรปกครองส่วนท้องถิ่นแห่งพื้นที่ของตน ให้ผู้อำนวยการท้องถิ่น แจ้งผู้อำนวยการอำเภอหรือผู้อำนวยการจังหวัดแล้วแต่กรณี เพื่อสั่งการโดยเร็วต่อไป

บทที่ ๔

การปฏิบัติก่อนเกิดภัย

๔.๑ การวิเคราะห์สถานการณ์ ประเมินผลกระทบ ความสูญเสียและศักยภาพ

ปัจจัยที่ก่อให้เกิดความเสียหายต่อการเกิดภัย เกิดจากพื้นที่ส่วนใหญ่ขององค์การบริหารส่วนตำบลถ้ำวัวแดง เป็นที่ราบเขาแบบลูกคลื่นทอดตัวลงสู่ตอนใต้ของตำบล ประชาชนตั้งบ้านเรือนในที่ราบเขา อีกทั้งเมื่อถึงฤดูฝนจะมีฝนตกชุกและลมกระโชกแรง ส่งผลให้น้ำหลากจากเชิงเขาเข้าพัดถนนเข้าสู่พื้นที่การเกษตรได้รับความเสียหาย และจากการที่มีลมกระโชกแรงก็ส่งผลกระทบต่ออาคารบ้านเรือนของประชาชน และพืชผลทางการเกษตร ตลอดจนไปจนเหตุไฟฟ้าในช่วงฤดูแล้ง ที่สร้างความเสียหายแก่ประชาชนในพื้นที่เป็นอย่างมาก

๔.๒ การป้องกันและลดผลกระทบ

- การจัดทำแผนป้องกันและบรรเทาสาธารณภัยชุมชน มีการจัดเตรียมข้อมูลเครื่องมือวัสดุ อุปกรณ์เพื่อป้องกันและบรรเทาสาธารณภัย ข้อมูลพื้นที่เสี่ยงภัย สถิติการเกิดภัย และความรุนแรงของภัยที่เกิดขึ้น
 - การจัดทำแผนที่เสี่ยงภัยหมู่บ้าน โดยจัดทำสถิติที่เคยเกิด กำหนดสถานที่เสี่ยงภัย สถานที่ปลอดภัยเพื่อเตรียมเป็นพื้นที่อพยพคนในหมู่บ้าน มีการซ้อมการอพยพหนีภัยเป็นประจำทุกปีโดย ปก.จังหวัด
 - ส่งเสริมขึ้นทะเบียนเกษตรกร ด้านพืช ด้านปศุสัตว์ และด้านการประมง และใช้เป็นข้อมูลเพื่อการอพยพและสงเคราะห์ผู้ประสบภัย
- โดยมี สำนักงานปลัด อบต., กำนัน/ผู้นำชุมชน/ผู้ใหญ่บ้าน, อปพร., อสม. เป็นผู้รับผิดชอบ

๔.๓ การเตรียมความพร้อม

๔.๓.๑ ชุมชน

- ปรับปรุง และจัดหาพื้นที่รองรับน้ำและกักเก็บน้ำ
- ขุดลอกคูระบายน้ำบริเวณพื้นที่ราบเชิงเขา
- ก่อสร้าง/ปรับปรุงเส้นทางเพื่อส่งกำลังบำรุง หรือเส้นทางไปสถานที่หลบภัยให้ใช้ได้ตลอดเวลา
- ปรับปรุงสถานที่เพื่อใช้เป็นสถานที่หลบภัยชั่วคราว สำหรับพื้นที่การอพยพหนีภัยทำได้ยากหรือไม่มีพื้นที่เหมาะสม เพื่อเตรียมการอพยพไปยังสถานที่รองรับการอพยพต่อไป

๔.๓.๒ เครื่องมือ เครื่องจักร อุปกรณ์

- จัดเตรียมเครื่องมือ เครื่องจักร อุปกรณ์ เพื่อใช้ในการป้องกันและบรรเทาสาธารณภัยให้พร้อมใช้งานทันที
- จัดทำบัญชี เครื่องมือ เครื่องจักร อุปกรณ์ ของหน่วยงานภาคีเครือข่ายทุกภาคส่วน เพื่อใช้ในการป้องกันและบรรเทาสาธารณภัย (ภาคผนวก ค)
- ปรับปรุง ซ่อมแซม เครื่องมือ เครื่องจักร อุปกรณ์ด้านสาธารณภัยให้มีความพร้อมในการใช้งาน
- จัดหาเครื่องมือ อุปกรณ์ที่จำเป็นพื้นฐานสำหรับชุมชน
- จัดเตรียมเชื้อเพลิงสำรอง/พลังงานสำรอง
- กำหนดจุดระดมทรัพยากร เพื่อการบรรเทาสาธารณภัยและการอพยพ โดยมี กองช่าง, สำนักงานปลัด อบต., กำนัน/ผู้นำชุมชน/ผู้ใหญ่บ้าน, สายตรวจตำบล, อปพร. เป็นผู้รับผิดชอบ

๔.๓.๓ สัญญาณเตือนภัย

- จัดเตรียมระบบแจ้งข่าวภัย ระบบเตือนภัย ป้ายเส้นทางหนีภัยรวมทั้งสัญญาณเตือนภัยแบบต่างๆ เพื่อแจ้งเตือนภัยให้ประชาชนและเจ้าหน้าที่ได้ทราบล่วงหน้า โดยมี กองช่าง, สำนักงานปลัด อบต., กำนัน/ผู้นำชุมชน/ผู้ใหญ่บ้าน, สายตรวจตำบล, อปพร. เป็นผู้รับผิดชอบ

๔.๔ การแจ้งข่าว เผื่อระวังและเตือนภัยล่วงหน้า

- ๑) จัดตั้งศูนย์ สำหรับการแจ้งเหตุด่วนสาธารณภัย
- ๒) ส่งเสริมการเรียนรู้ ชักชวนความเข้าใจในระบบการแจ้งข่าวสาร การรายงานและเตือนภัย การใช้สัญญาณเตือนภัยหรือสัญลักษณ์การเตือนภัย เช่น การใช้ธงสีเขียว เหลือง แสด แดง แก้ว ประชาชน รวมทั้งการปฏิบัติเมื่อได้รับแจ้งข่าวหรือเตือนภัย โดยให้ประชาชนตระหนักว่าปรากฏการณ์ธรรมชาติไม่ได้เป็นภัยพิบัติเสมอไป แต่หากประมาท ขาดการเตรียมความพร้อม ก็อาจได้รับอันตรายได้
- ๓) ติดตามการรายงานผล สภาพอากาศ ปรากฏการณ์ธรรมชาติ ข้อมูลสถานการณ์น้ำและการแจ้งข่าว การเตือนภัย จากกองอำนวยการป้องกันและบรรเทาสาธารณภัยระดับเหนือขึ้นไป และหน่วยงานที่เกี่ยวข้อง ได้แก่ กรมอุตุนิยมวิทยา กรมชลประทาน กรมทรัพยากรน้ำ กรมอุทกศาสตร์ การไฟฟ้าฝ่ายผลิต กรมป่าไม้ กรมอุทยาน สัตว์ป่าและพันธุ์พืช กรมทรัพยากรธรณี กรมป้องกันและบรรเทาสาธารณภัยและศูนย์เตือนภัยพิบัติแห่งชาติ รวมทั้งสื่อต่างๆ เพื่อรวบรวมข้อมูล

เผ่าระวัง วิเคราะห์ ประเมินแนวโน้มการเกิดภัย ดำเนินการแจ้งข่าวให้ประชาชนทราบถึงระยะเวลาภาวะที่จะคุกคาม (อันตรายต่อชีวิตและทรัพย์สิน) เป็นระยะๆและให้ความสำคัญแก่ผู้ที่ต้องช่วยเหลือเป็นกรณีพิเศษ เช่น ผู้พิการ, ผู้สูงอายุ ทั้งนี้ความถี่ของการแจ้งข่าว เตือนภัยขึ้นอยู่กับแนวโน้มของการเกิดภัย

๔) จัดให้มีอาสาสมัครและเครือข่ายการเผ่าระวังและแจ้งข่าว เตือนภัยระดับชุมชน ทำหน้าที่ติดตามเผ่าระวังปรากฏการณ์ตามธรรมชาติที่มีแนวโน้มการเกิดภัย แจ้งข่าว เตือนภัยแก่ชุมชน และรายงานสถานการณ์แก่กองอำนวยการป้องกันและบรรเทาสาธารณภัยโดยใช้ระบบการสื่อสาร เครื่องมือแจ้งเตือนภัยของชุมชน

๕) ประกาศยกเลิกสถานการณ์เมื่อพิสูจน์ทราบแน่ชัดว่าไม่มีภัยแล้งมาถึง

๔.๕ การอพยพและจัดการพื้นที่ปลอดภัยเพื่อรองรับการอพยพ

๑) จัดทำคู่มือการอพยพ คู่มือช่วยเหลือตนเองเบื้องต้นเมื่อมีภัยพิบัติ หรือแนวทางการปฏิบัติในการมาอยู่ในพื้นที่รองรับการอพยพที่สั้น ง่ายต่อการทำความเข้าใจให้ประชาชนได้ศึกษา

๒) ดำเนินการสำรวจพื้นที่ กำหนดสถานที่ปลอดภัย เพื่อรองรับการอพยพของประชาชน สัตว์เลี้ยง

๓) ประชุมหมู่บ้าน/ชุมชน เพื่อรับทราบข้อมูลและซักซ้อมขั้นตอนการอพยพ รวมทั้งทบทวนขั้นตอนและฝึกซ้อมการอพยพ รวมทั้งทบทวนขั้นตอนและฝึกซ้อมการอพยพ รวมถึงการสื่อสารในระหว่างการอพยพ

๔) จัดให้มีป้ายแสดงสัญญาณเตือนและป้ายบอกเส้นทางอพยพ

๕) กำหนดเส้นทางหลักและเส้นทางรองสำหรับการอพยพซึ่งไม่ขัดขวางการปฏิบัติหน้าที่ของหน่วยงาน

๖) จัดเตรียม เครื่องมือ อุปกรณ์ ยานพาหนะ ที่จำเป็นต่อการอพยพ (ภาคผนวก ง)

๗) จัดลำดับความสำคัญของการอพยพโดยการจัดแบ่งประเภทของบุคคลตามลำดับความจำเป็นเร่งด่วน รวมทั้งกำหนดจุดนัดหมายประจำชุมชนเพื่อไปยังพื้นที่รองรับการอพยพ

๘) จัดเตรียมเครื่องมือ อุปกรณ์เพื่อการสื่อสาร พร้อมทั้งระบบการสื่อสาร เครื่องมือสื่อสาร และปรับปรุงให้พร้อมใช้งาน สามารถสื่อสารได้ตลอดเวลา ทั้งวิทยุสื่อสาร โทรศัพท์พื้นฐาน รวมทั้งโทรศัพท์เคลื่อนที่

๙) จัดเตรียมแบบลงทะเบียนผู้อพยพ เพื่อให้ทราบจำนวนผู้อพยพและยังไม่อพยพ

๑๐) จัดระบบรักษาความปลอดภัยในพื้นที่อพยพและที่พักผู้อพยพ

๑๑) จัดทำบัญชีสถานที่ปลอดภัยที่จัดเป็นศูนย์พักพิงชั่วคราวในพื้นที่รองรับผู้ประสบภัย

โดยมี กองช่าง, สำนักงานปลัด อบต., กำนัน/ผู้นำชุมชน/ผู้ใหญ่บ้าน, สายตรวจตำบล, อปพร. เป็นผู้รับผิดชอบ

๔.๖ การประสานงานกับภาคประชาสังคมและองค์กรสาธารณกุศล

- ๑) จัดประชุมหน่วยงาน เจ้าหน้าที่ที่เกี่ยวข้องเกี่ยวกับการป้องกันและบรรเทาสาธารณภัย เช่น สถานพยาบาล ไฟฟ้า ประปา ผู้นำชุมชน ฯลฯ
- ๒) มอบหมายภารกิจความรับผิดชอบให้แก่เจ้าหน้าที่และหน่วยงานนั้น
- ๓) กำหนดผู้ประสานที่สามารถติดต่อได้ตลอดเวลาของแต่ละหน่วยงาน (ภาคผนวก ข)

๔.๗ ด้านบุคลากร

- ๑) จัดเตรียมและมอบหมายงานเจ้าหน้าที่รับผิดชอบงานป้องกันและบรรเทาสาธารณภัย และกำหนดวิธีการปฏิบัติตามหน้าที่และขั้นตอนต่างๆ
- ๒) จัดฝึกอบรม สัมมนาและกิจกรรมเพื่อพัฒนาศักยภาพบุคลากรด้านการป้องกันและบรรเทาสาธารณภัย รวมทั้งให้ความรู้เรื่องขนบธรรมเนียม ประเพณี ข้อห้ามของชุมชน
- ๓) เสริมสร้างศักยภาพชุมชน โดยการฝึกอบรมประชาชนในการป้องกันและบรรเทาสาธารณภัย การช่วยเหลือตนเอง ผู้อื่น และชุมชนที่เกิดภัย รวมทั้งการขับเคลื่อนพาหนะในพื้นที่ประสบภัย

โดยมี กองช่าง, สำนักงานปลัด อบต., กำนัน/ผู้นำชุมชน/ผู้ใหญ่บ้าน, สายตรวจตำบล, อปพร. เป็นผู้รับผิดชอบ

บทที่ ๕

การปฏิบัติเมื่อเกิดภัย

๕.๑ การเตรียมความพร้อมรับสถานการณ์

๕.๑.๑ การเฝ้าระวังและติดตามสถานการณ์

จัดเจ้าหน้าที่เฝ้าระวังและติดตามสถานการณ์ภัยตลอด ๒๔ ชั่วโมง และประสานกำนัน ผู้ใหญ่บ้าน ผู้นำชุมชนหรือผู้นำหมู่บ้าน เพื่อเตรียมความพร้อม เฝ้าระวัง ติดตามสถานการณ์ภัยอย่างต่อเนื่อง และให้รายงานสถานการณ์การเกิดภัยมายัง องค์การบริหารส่วนตำบลถ้ำวัวแดง โทรศัพท์ ๐ ๔๔๘๑ ๐๖๒๒ วิทยุสื่อสารความถี่ ๑๖๒.๕๒๕

โดยมี สำนักงานปลัด อบต., กองช่าง, กำนัน/ผู้นำชุมชน/ผู้ใหญ่บ้าน, สายตรวจตำบล, อปพร. เป็นผู้รับผิดชอบ

๕.๑.๒ การประเมินสถานการณ์และรายงานสถานการณ์

๑) วิเคราะห์และประเมินสถานการณ์การเกิดภัย เพื่อการตัดสินใจแก้ปัญหา โดยพิจารณาเรื่อง ความรุนแรง ระยะเวลาการเกิดภัย พื้นที่และประชาชนที่จะได้รับผลกระทบ ความอ่อนแอ เปราะบางและความสามารถของพื้นที่ในการรับภัย แนวโน้มการเกิดภัยซ้ำซาก รวมถึงการเกิดขึ้นตามมา และซ้ำซ้อน เพื่อกำหนดแนวทางการตอบโต้ภัยและแจ้งเตือนภัย

๒) กำหนดพื้นที่ที่อาจได้รับผลกระทบ พร้อมทั้งจัดเจ้าหน้าที่เข้าไปในพื้นที่เพื่อติดตามและเฝ้าระวังสถานการณ์อย่างต่อเนื่อง โดยแบ่งพื้นที่ที่ได้รับผลกระทบออกเป็น ๓ พื้นที่ดังนี้

- พื้นที่ที่ได้รับผลกระทบรุนแรง (เฝ้าระวังและติดตามสถานการณ์อย่างใกล้ชิด)
- พื้นที่ที่ได้รับผลกระทบปานกลาง (เฝ้าระวังติดตามสถานการณ์)
- พื้นที่ที่ได้รับผลกระทบน้อย (ติดตามสถานการณ์)

๓) รายงานสถานการณ์การเกิดภัย ไปยังกองอำนวยการป้องกันและบรรเทาสาธารณภัยอำเภอและจังหวัด ทางโทรศัพท์ ๐๔๔๘๓ ๒๑๒๓ ตามแบบรายงานเหตุด่วนสาธารณภัย (ภาคผนวก ฉ) และวิทยุสื่อสาร ความถี่ ๑๖๒.๒๐๐ MHz

๕.๑.๓ การแจ้งเตือน

๑) ตรวจสอบ ยืนยันความถูกต้องของข้อมูลการเกิดภัยจากกํานัน ผู้ใหญ่บ้าน ผู้นำชุมชน อาสาสมัคร แจ้งเตือนภัย กองอำนวยการป้องกันและบรรเทาสาธารณภัยระดับเหนือขึ้นไป รวมทั้งหน่วยงานที่เกี่ยวข้องก่อนแจ้งเตือนผ่านช่องทางการสื่อสารทุกชนิด

๒) ดำเนินการแจ้งเตือนการเกิดภัยไปยังชุมชน พื้นที่ที่ประสบภัยและพื้นที่ข้างเคียง โดยขยายสื่อสาร เครื่องมืออุปกรณ์การเตือนภัยที่มีอยู่ของชุมชน เช่น วิทยุชุมชน หอกระจายข่าว

๓) ข้อมูลการแจ้งเตือนนั้นต้องชัดเจน ทันทเวลา ถูกต้องและเข้าใจง่าย เป็นข้อมูลที่บอกถึงอันตรายที่กำลังจะเกิดขึ้นกับชีวิตและทรัพย์สิน เช่น ขนาด จุดที่เกิดภัย รัศมีที่สร้างความเสียหาย ช่วงเวลา ระยะเวลา ภัยมีความรุนแรงเพิ่มขึ้นหรือไม่ และประชาชนต้องปฏิบัติอย่างไร หรือต้องมีการอพยพหรือไม่ รวมทั้งวิธีการแจ้งเหตุ หมายเลขโทรศัพท์ และการสื่อสารอื่นๆ โดยแจ้งเตือนภัยจนกว่าสถานการณ์จะสิ้นสุด

๔) เมื่อสถานการณ์เลวร้าย จำเป็นต้องอพยพ ให้ดำเนินการออกคำสั่งอพยพประชาชนไปยังพื้นที่ปลอดภัย

๕) ในกรณีไฟฟ้าดับ การสื่อสาร เครื่องมือ สัญญาณเตือนภัย ไม่สามารถใช้งานได้ ให้ใช้สัญลักษณ์การเตือนภัย เช่น ธง นกหวีด หรือการเตือนภัยอื่นๆ ที่ได้มีการซักซ้อมความเข้าใจกับประชาชนไว้แล้ว

๖) จัดให้มีเจ้าหน้าที่ที่รับผิดชอบในการให้ข้อมูลเท่าที่จำเป็นเกี่ยวกับการดำเนินการของกองอำนวยการป้องกันและบรรเทาสาธารณภัย แก่สื่อมวลชนและประชาชน รวมทั้งรับฟังข้อคิดเห็นของประชาชนที่ได้รับผลกระทบจากสถานการณ์ภัย หรือจากการปฏิบัติงานของเจ้าหน้าที่

โดยมี สำนักงานปลัด อบต., กองช่าง, กํานัน/ผู้นำชุมชน/ผู้ใหญ่บ้าน, สายตรวจตำบล, อปพร. เป็นผู้รับผิดชอบ

๕.๒ การปฏิบัติในภาวะฉุกเฉิน

๑) การจัดตั้งศูนย์อำนวยการเฉพาะกิจ

เมื่อเกิดภัยพิบัติหรือคาดว่าจะเกิดภัยพิบัติในพื้นที่รับผิดชอบของ อปท. ให้กองอำนวยการป้องกันและบรรเทาสาธารณภัยท้องถิ่น จัดตั้งศูนย์อำนวยการเฉพาะกิจ รับผิดชอบในการระดมทรัพยากรจากทุกภาคส่วน เพื่อการควบคุมและตอบโต้สถานการณ์จนกว่าภัยจะยุติลง และส่งมอบให้กองอำนวยการป้องกันและบรรเทาสาธารณภัยท้องถิ่นดำเนินการต่อเมื่อภัยยุติลงแล้ว โดยใช้องค์การบริหารส่วนตำบลถ้ำวัวแดง เป็นที่ตั้งศูนย์เฉพาะกิจ

๒) การจัดการพื้นที่ปฏิบัติงาน

ผู้อำนวยการท้องถิ่นต้องกำหนดให้มีพื้นที่ปฏิบัติการและสถานที่อำนวยความสะดวกในบริเวณพื้นที่ใกล้ที่เกิดเหตุ แต่อยู่นอกพื้นที่อันตรายเพื่อใช้เป็นสถานที่ควบคุมดูแลสั่งการ ระดมทรัพยากรทั้งกำลังคน หรือวัสดุ อุปกรณ์ เครื่องมือ เครื่องใช้ และทรัพยากรที่ใช้สนับสนุนการปฏิบัติงาน เช่น เสบียง อาหาร น้ำ รวมทั้งใช้ในการรักษาพยาบาลเบื้องต้นแก่ผู้บาดเจ็บ และส่งต่อผู้บาดเจ็บไปยังสถานพยาบาล โรงพยาบาลต่อไป

๓) การอพยพและการค้นหาในพื้นที่ประสบภัย

๑. สั่งให้หน่วยกู้ชีพ กู้ภัย เครื่องมือ เครื่องจักร วัสดุอุปกรณ์ที่จำเป็นในการกู้ชีพ กู้ภัย เข้าปฏิบัติการในพื้นที่ประสบภัย อพยพ ค้นหา ปฐมพยาบาลผู้ประสบภัย รวมทั้งขนย้ายสัตว์เลี้ยง ปศุสัตว์ไปยังที่ปลอดภัย ซึ่งเป็นพื้นที่รองรับการอพยพหรือเป็นศูนย์พักพิงชั่วคราว โดยการลงทะเบียนผู้อพยพ สัตว์เลี้ยง และปศุสัตว์ด้วย

๒. กรณีมีผู้บาดเจ็บให้นำผู้บาดเจ็บมารวมไว้ที่จุดรวมผู้บาดเจ็บเพื่อปฐมพยาบาล และนำผู้บาดเจ็บส่งต่อไปยังสถานพยาบาลต่อไป

๓. สนับสนุนเครื่องอุปโภคบริโภคที่จำเป็นแก่การดำรงชีพ เช่น อาหารปรุงสำเร็จ น้ำดื่ม ให้แก่ประชาชนที่ประสบภัยให้เพียงพอและทั่วถึง

๔. กรณีพื้นที่ใดเป็นพื้นที่วิกฤติ จำเป็นต้องช่วยเหลือผู้ประสบภัยอย่างเร่งด่วน แต่ถ้าไม่สามารถเข้าออกพื้นที่ได้ให้ประสานขอรับการสนับสนุนยานพาหนะจากกองอำนาจการป้องกันและบรรเทาสาธารณภัยหน่วยเหนือขึ้นไป

โดยมี ผู้อำนวยการท้องถิ่น, สำนักงานปลัด อบต., กองช่าง, กองคลัง, เจ้าหน้าที่ อบต., กำนันผู้ใหญ่บ้าน, ผู้นำชุมชน, อปพร., อสม. ฯลฯ

๕.๓ การประเมินความเสียหายและความต้องการช่วยเหลือเบื้องต้น

๑) สสำรวจและกำหนดพื้นที่การปฏิบัติงานในพื้นที่ประสบภัย เพื่อให้มีพื้นที่สำหรับปฏิบัติงานและจัดเก็บวัสดุอุปกรณ์ เครื่องมือ เครื่องจักรเพื่อจ่ายต่อการควบคุมทรัพยากรสำหรับปฏิบัติงาน

๒) กำหนดกิจกรรม และงานที่ต้องดำเนินการ

๓) กำหนดผู้รับผิดชอบ และจำนวนเจ้าหน้าที่ที่สอดคล้องกับสถานการณ์

๔) กำหนดช่วงเวลาการปฏิบัติงาน

๕) ระดมทรัพยากร ทั้งกำลังคน หรือวัสดุอุปกรณ์ เครื่องมือ เครื่องจักร ที่มีความพร้อมมายังจุดรวบรวมทรัพยากรเพื่อรองรับการมอบหมายภารกิจ

๖) ปิดกั้นไม่ให้ผู้มีส่วนเกี่ยวข้องเข้าไปในพื้นที่ที่เกิดสาธารณภัยและพื้นที่ใกล้เคียง

๗) สั่งให้หน่วยกู้ชีพ กู้ภัย เครื่องมือ เครื่องจักรกล วัสดุอุปกรณ์ที่จำเป็นในการกู้ชีพ กู้ภัยเข้าปฏิบัติการณ์ในพื้นที่ประสบภัย เพื่อควบคุมสถานการณ์ไม่ให้ลุกลามขยายตัวโดยดำรงการสื่อสารตลอดเวลา

๘) ตรวจสอบเส้นทางคมนาคมที่รับผิดชอบ ที่ชำรุดเสียหายจากการเกิดภัย ประชาชนผู้ใช้เส้นทางได้ทราบและปิดกั้นช่องทางจราจร และจัดเจ้าหน้าที่ หรืออาสาสมัคร อำนวยความสะดวกการจราจรในจุดอันตราย

๙) จัดให้มีการรวบรวมข้อมูล การแลกเปลี่ยนข้อมูล เพื่อการตอบโต้สถานการณ์บนพื้นฐานของข้อมูลที่รวดเร็ว ถูกต้อง แม่นยำ

๑๐) จัดให้มีหน่วยสงเคราะห์ผู้ประสบภัยและหน่วยรักษาพยาบาล

๑๑) กรณีจำนวนผู้เสียชีวิตมาก ประสานกองอำนาจการป้องกันและบรรเทาสาธารณภัยอำเภอ และกองอำนาจการป้องกันและบรรเทาสาธารณภัยจังหวัดเพื่อดำเนินการในส่วนที่เกี่ยวข้องต่อไป

๑๒) ประสานช่วยเหลือรับเรื่องร่ำร้องทุกข์ เตรียมสำรวจความเสียหายเบื้องต้น ความต้องการเบื้องต้นเพื่อเป็นข้อมูลในการรายงานไปยังกองอำนาจการป้องกันและบรรเทาสาธารณภัยหน่วยเหนือขึ้นไป

๑๓) จัดหาสิ่งอำนวยความสะดวก วัสดุอุปกรณ์ เสบียง น้ำ เพื่อให้ความช่วยเหลือผู้ประสบภัยเบื้องต้น

โดยมี ผู้อำนวยการท้องถิ่น, สำนักงานปลัด อบต., กองช่าง, กองคลัง, เจ้าหน้าที่ อบต., กำนัน/ผู้ใหญ่บ้าน, ผู้นำชุมชน, อปพร., อสม. ฯลฯ

๕.๔ การรับบริจาคหรือการจัดการของบริจาค

๑) ขอรับการสนับสนุนแพทย์ บุคลากรทางการแพทย์และสาธารณสุข ยา เวชภัณฑ์ จากสถานพยาบาล โรงพยาบาลและหน่วยงานที่เกี่ยวข้องช่วยปฏิบัติงานในพื้นที่ประสบภัย และส่งต่อผู้บาดเจ็บและผู้ป่วย

๒) ขอรับบริจาคสิ่งของ เครื่องใช้ ยารักษาโรค ข้าวสารอาหารแห้งหรือเงินบริจาคจากประชาชนพื้นที่อื่นเพื่อนำมาช่วยเหลือผู้ประสบภัย

โดยมี ผู้อำนวยการท้องถิ่น, สำนักงานปลัด อบต., กองคลัง, เจ้าหน้าที่ อบต., กำนัน/ผู้ใหญ่บ้าน, ผู้นำชุมชน, อปพร., อสม. ฯลฯ

๕.๕ การร้องขอความช่วยเหลือและการส่งมอบอำนาจจากผู้บังคับบัญชา

กรณีเกิดภัยซ้ำขึ้นอีกหรือเกิดภัยที่เกิดตามมา (Secondary Disaster) รวมถึงภัยที่มีความซับซ้อน (Complex Disaster) และสถานการณ์ลูกกลม รุนแรง ขยายวงกว้างหรือเกินกว่าศักยภาพของท้องถิ่นจะควบคุมสถานการณ์ได้ ให้รายงานต่อผู้อำนวยการอำเภอ เพื่อส่งมอบโอนอำนาจการบังคับบัญชาสถานการณ์ต่อไป ซึ่งการโอนอำนาจการบังคับบัญชาแต่ละครั้ง ต้องมีการสรุปสถานการณ์ก่อนเสมอ โดยอาจจะทำเป็นลายลักษณ์อักษร ด้วยวาจา หรือทั้งสองประการ

บทที่ ๖

การปฏิบัติหลังเกิดภัย

๖.๑ ประเมินความเสียหาย ความต้องการของผู้ประสบภัย

การฟื้นฟูบูรณะในเขตพื้นที่ขององค์การบริหารส่วนตำบลถ้ำวัวแดง เป็นหน้าที่ความรับผิดชอบของกองอำนวยการป้องกันและบรรเทาสาธารณภัยองค์การบริหารส่วนตำบลถ้ำวัวแดง โดยการนำทรัพยากรที่มีอยู่ทั้งกำลังคน ทรัพย์สิน เครื่องมือ เครื่องใช้ วัสดุ อุปกรณ์ทุกภาคส่วน เข้าร่วมในการฟื้นฟูบูรณะ ดังนี้

๖.๑.๑ จัดให้มีการรักษาพยาบาลแก่ผู้ประสบภัยเบื้องต้น และส่งต่อผู้ป่วยไปยังสถานพยาบาลและโรงพยาบาล ต่อไป

๖.๑.๒ จัดที่พักชั่วคราว และระบบสุขาภิบาล ระบบบริการทางการแพทย์ สาธารณสุขแก่ผู้ประสบภัยในพื้นที่รองรับการอพยพ

๖.๑.๓ ให้เรือถอนทำลายสิ่งปรักหักพัง และซ่อมสร้างสิ่งสาธารณูปโภค สาธารณูปการ และอาคารบ้านเรือนผู้ประสบภัย เครื่องมือเพื่อการหาเลี้ยงชีพ เพื่อให้สามารถประกอบอาชีพต่อไป

๖.๑.๔ สำรวจความเสียหายที่เกิดขึ้นและจัดทำบัญชีรายชื่อผู้ประสบภัย รวมทั้งทรัพย์สินที่เสียหาย พร้อมออกหนังสือรับรองให้ผู้ประสบภัย

๖.๑.๕ ประสานหน่วยงานรัฐในการออกเอกสารราชการฉบับใหม่ ให้แก่ผู้ประสบภัยทดแทนเดิมที่สูญหายและเสียหายเนื่องจากสาธารณภัย

๖.๑.๖ ให้การสงเคราะห์ ฟื้นฟูสภาพจิต แลความเป็นอยู่ของประชาชนให้กลับคืนสู่สภาพปกติ โดยเร็ว

หลักการปฏิบัติ	แนวทางปฏิบัติ	ผู้รับผิดชอบ
๑. จัดทำแผนฟื้นฟูผู้ประสบภัย	- ประชุมหน่วยงานต่างๆที่เกี่ยวข้องเพื่อจัดทำแผนฟื้นฟูผู้ประสบภัยด้านต่างๆ เช่น ที่อยู่อาศัย อาหาร น้ำดื่ม ระบบสุขาภิบาล อาชีพ การศึกษา สุขภาพ อนามัย และจิตใจของผู้ประสบภัยโดยอาศัยข้อมูลพื้นฐานของชุมชน ด้านประชากร เศรษฐกิจ สังคมและ	<ul style="list-style-type: none"> ➢ สำนักปลัด (ผู้รับผิดชอบหลัก) ➢ กองคลัง ➢ กองช่าง ➢ กำนัน/ผู้ใหญ่บ้าน/ผู้นำชุมชน ➢ คณะกรรมการป้องกันและบรรเทาสาธารณภัยหมู่บ้าน/ชุมชน

หลักการปฏิบัติ	แนวทางปฏิบัติ	ผู้รับผิดชอบ
	วัฒนธรรม รวมทั้งข้อมูลด้าน ความเสียหายจากภัยพิบัติ และ ความอ่อนแอ ความล่อแหลม ต่อการเกิดภัยพิบัติในชุมชน	<ul style="list-style-type: none"> ➢ สาธารณสุขอำเภอ ➢ พัฒนาชุมชนอำเภอ ➢ อื่นๆ ตามความเหมาะสม
๒. การบรรเทาทุกข์	<ul style="list-style-type: none"> - จัดตั้งหน่วยบรรเทาทุกข์ - ปฐมพยาบาลผู้เจ็บป่วย รวมทั้งส่งต่อไปยัง สถานพยาบาล/โรงพยาบาล - ให้การช่วยเหลือผู้ประสบภัย ที่ไม่สามารถช่วยเหลือตนเอง ได้ในระยะแรก - สนับสนุนเครื่องอุปโภค บริโภค น้ำดื่ม อาหาร และ สิ่งจำเป็นเบื้องต้นของการดำรง ชีพ - รักษาความสะอาดแก่บุคคล สถานที่ และระบบ สาธารณูปโภค ร่วมกับหน่วย รักษาความปลอดภัยในพื้นที่ 	<ul style="list-style-type: none"> ➢ สำนักปลัด (ผู้รับผิดชอบ หลัก) ➢ กองคลัง ➢ กองช่าง ➢ กำนัน/ผู้ใหญ่บ้าน/ผู้นำ ชุมชน ➢ คณะกรรมการป้องกันและ บรรเทาสาธารณภัยหมู่บ้าน/ ชุมชน ➢ สาธารณสุขอำเภอ ➢ อปพร. อาสาสมัครต่างๆ ➢ อื่นๆ ตามความเหมาะสม
๓. การให้ความช่วยเหลือและ ฟื้นฟู	<ul style="list-style-type: none"> - จัดให้มีคณะกรรมการ สำรวจความเสียหายและส่ง เจ้าหน้าที่เพื่อสำรวจความ เสียหายเบื้องต้น เข้าไปในพื้นที่ เพื่อจัดทำบัญชีรายชื่อ ผู้ประสบภัยและทรัพย์สินที่ เสียหาย - ออกหนังสือรับรอง ผู้ประสบภัย (ภาคผนวก ช) รวมทั้งจัดทำทะเบียนสัตว์ตาย และสูญหาย โดยรายงานความ เสียหาย (ภาคผนวก ฉ) และ 	<ul style="list-style-type: none"> ➢ สำนักปลัด (ผู้รับผิดชอบ หลัก) ➢ กองคลัง ➢ กองช่าง ➢ กำนัน/ผู้ใหญ่บ้าน/ผู้นำ ชุมชน ➢ คณะกรรมการป้องกันและ บรรเทาสาธารณภัยหมู่บ้าน/ ชุมชน ➢ หน่วยงานราชการที่ เกี่ยวข้อง เช่น แรงงานจังหวัด

หลักการปฏิบัติ	แนวทางปฏิบัติ	ผู้รับผิดชอบ
	<p>แนวทางการฟื้นฟูไปยังกอง อำนวยการป้องกันและบรรเทา สาธารณภัย อำเภอ จังหวัด</p> <ul style="list-style-type: none"> - สงเคราะห์ผู้ประสบภัย เบื้องต้นตามบัญชีที่สำรวจ - ดำเนินการช่วยเหลือ ซ่อม สร้างและบูรณะที่พักอาศัย เครื่องมือเครื่องใช้ เพื่อการหา เลี้ยงชีพ และสาธารณูปโภคให้ ใช้การได้เบื่อบื้องต้น - ฟื้นฟูสภาพจิตใจและความ เป็นอยู่ของประชาชน - รักษาพยาบาลผู้เจ็บป่วย และจัดบริการด้านสาธารณสุข แก่ผู้ประสบภัย รวมทั้งการ ป้องกันโรคที่เกิดขึ้นจากภัย พิบัติทั้งคนและสัตว์ 	<p>พัฒนาชุมชน จังหวัด พมจ. สสจ. ฯลฯ</p>

หลักการปฏิบัติ	แนวทางปฏิบัติ	ผู้รับผิดชอบ
๔. การรักษาความสงบเรียบร้อยและความปลอดภัย	<ul style="list-style-type: none"> - จัดตั้งหน่วยรักษาความสงบเรียบร้อยและควบคุมความปลอดภัย - กำหนดมาตรการความปลอดภัยในการปฏิบัติงานของเจ้าหน้าที่ เช่น การสวมใส่อุปกรณ์นิรภัย การตรวจสอบความพร้อมของร่างกายผู้ปฏิบัติงาน - กำหนดแนวทางการปฏิบัติเพื่อป้องกันผลกระทบหรือเกิดภัยซ้ำขึ้นอีก รวมถึงภัยที่เกิดตามมา (Second Disaster) และภัยที่มีความซับซ้อน (Complex Disaster) 	<ul style="list-style-type: none"> ➢ สำนักปลัด (ผู้รับผิดชอบหลัก) ➢ กองช่าง ➢ กำนัน/ผู้ใหญ่บ้าน/ผู้นำชุมชน ➢ คณะกรรมการป้องกันและบรรเทาสาธารณภัยหมู่บ้าน/ชุมชน ➢ อื่นๆ ตามความเหมาะสม

๖.๒ การฟื้นฟูโครงสร้างพื้นฐานและสิ่งสาธารณประโยชน์ต่างๆ

๖.๒.๑ กรณีอยู่ในความรับผิดชอบของ อปท. ดำเนินการดังนี้

หลักการปฏิบัติ	แนวทางปฏิบัติ	ผู้รับผิดชอบ
๑. จัดทำแผนฟื้นฟูผู้ประสบภัย	<ul style="list-style-type: none"> - ประชุมหน่วยงานต่างๆที่เกี่ยวข้องเพื่อจัดทำแผนฟื้นฟูผู้ประสบภัยด้านต่างๆ 	<ul style="list-style-type: none"> ➢ สำนักปลัด (ผู้รับผิดชอบหลัก) ➢ กองช่าง ➢ กำนัน/ผู้ใหญ่บ้าน/ผู้นำชุมชน ➢ คณะกรรมการป้องกันและบรรเทาสาธารณภัยหมู่บ้าน/ชุมชน ➢ ทางหลวงชนบท

หลักการปฏิบัติ	แนวทางปฏิบัติ	ผู้รับผิดชอบ
		<ul style="list-style-type: none"> ➢ การไฟฟ้าส่วนภูมิภาค อำเภอหนองบัวแดง ➢ อื่นๆ ตามความเหมาะสม
<p>๒. การสำรวจความเสียหายจากสาธารณภัย</p>	<p>- จัดให้มีคณะทำงานสำรวจความเสียหายและส่งเจ้าหน้าที่เพื่อสำรวจความเสียหายเบื้องต้นจากการเกิดสาธารณภัย ทั้งระบบสาธารณูปโภคและสาธารณูปการต่างๆ และกำหนดแนวทางการฟื้นฟูตามขีดความสามารถของท้องถิ่น</p> <p>- รายงานความเสียหาย (ภาคผนวก ฉ) และแนวทางการฟื้นฟู ไปยังกองอำนวยการป้องกันและบรรเทาสาธารณภัยอำเภอและจังหวัด เพื่อขอรับการสนับสนุนในการฟื้นฟูไปยังกองอำนวยการป้องกันและบรรเทาสาธารณภัยอำเภอและจังหวัด เพื่อขอรับการสนับสนุนในการฟื้นฟู ซ่อมแซมและบูรณะโครงสร้างที่ได้รับ ความเสียหาย (คณะกรรมการให้ความช่วยเหลือผู้ประสบภัยพิบัติอำเภอ (ก.ช.ภ.อ.) และคณะกรรมการให้ความช่วยเหลือผู้ประสบภัยพิบัติจังหวัด (ก.ช.ภ.จ.)</p>	<ul style="list-style-type: none"> ➢ สำนักปลัด และกองช่าง (ผู้รับผิดชอบหลัก) ➢ กำนัน/ผู้ใหญ่บ้าน/ผู้นำชุมชน ➢ คณะกรรมการป้องกันและบรรเทาสาธารณภัยหมู่บ้าน/ชุมชน ➢ อื่นๆ ตามความเหมาะสม
<p>๓. ฟื้นฟูบูรณะโครงสร้างพื้นฐานสิ่งสาธารณประโยชน์ที่เสียหายและสิ่งแวดล้อม</p>	<p>- ดำเนินการรื้อถอน หรือทำลายสิ่งปรักหักพัง ซ่อมสร้างและบูรณะโครงสร้าง</p>	<ul style="list-style-type: none"> ➢ สำนักปลัด และกองช่าง (ผู้รับผิดชอบหลัก)

หลักการปฏิบัติ	แนวทางปฏิบัติ	ผู้รับผิดชอบ
	<p>พื้นฐาน สิ่งสาธารณะที่ได้รับ ความเสียหาย โดย ใช้งบประมาณขององค์การบริหารส่วนตำบลถ้ำวัวแดง ต.อ.ม.ร.ะ.เป.ีย.บ. กระทรวงมหาดไทย ว่าด้วยวิธีการงบประมาณขององค์กรปกครองส่วนท้องถิ่น พ.ศ. ๒๕๔๒ และหลักเกณฑ์ว่าด้วยการตั้งงบประมาณเพื่อช่วยเหลือประชาชนตามอำนาจหน้าที่ขององค์การบริหารส่วนจังหวัด เทศบาลและองค์การบริหารส่วนตำบล พ.ศ.๒๕๔๓ และระเบียบอื่นๆ ที่เกี่ยวข้อง</p> <p>- ทำความสะอาดชุมชน พื้นที่สาธารณะสถานที่สำคัญ สิ่งสาธารณะประโยชน์ และขนย้ายขยะมูลฝอย จัดการน้ำเสียของเสีย และสิ่งที่เป็นอันตรายหรือก่อให้เกิดมลพิษแก่ชุมชน</p>	<ul style="list-style-type: none"> ➢ กองคลัง ➢ กำนัน/ผู้ใหญ่บ้าน/ผู้นำชุมชน ➢ คณะกรรมการป้องกันและบรรเทาสาธารณภัยหมู่บ้าน/ชุมชน ➢ อื่นๆ (ตามความเหมาะสม) ➢ ผู้เชี่ยวชาญ/เจ้าหน้าที่จากหน่วยงานภายนอก

๖.๒.๒ กรณีอยู่ในความรับผิดชอบของหน่วยงานอื่น

๑. รายงานความเสียหาย (ภาคผนวก ฉ) และแนวทางการฟื้นฟูไปยังกองอำนวยการป้องกันและบรรเทาสาธารณภัยอำเภอและจังหวัด เพื่อขอรับการสนับสนุนในการฟื้นฟูซ่อมแซมและโครงสร้างพื้นฐาน ที่ได้รับความเสียหาย (คณะกรรมการให้ความช่วยเหลือผู้ประสบภัยพิบัติอำเภอ และจังหวัด)

๒. รายงานความเสียหายไปยังหน่วยงานที่ประสบสาธารณภัยรับทราบ และเพื่อดำเนินการซ่อมแซมในส่วนที่เกี่ยวข้องต่อไป

๖.๓ การฟื้นฟูระบบเศรษฐกิจ อาชีพ และสิ่งแวดล้อม

๑. จัดให้มีคณะทำงานสำรวจความเสียหาย และส่งเจ้าหน้าที่เพื่อสำรวจความเสียหายเบื้องต้น เข้าในพื้นที่ เพื่อจัดทำบัญชีรายชื่อผู้ประสบภัยและทรัพย์สินที่ได้รับความเสียหาย
๒. ออกหนังสือรับรองผู้ประสบภัย รวมทั้งจัดทำทะเบียนสัตว์ตายและสูญหาย โดยรายงานความเสียหาย (ภาคผนวก ฉ) และแนวทางการฟื้นฟูไปยังกองอำนาจการป้องกันและบรรเทาสาธารณภัยอำเภอและจังหวัด
๓. ส่งเคราะห์ผู้ประสบภัยเบื้องต้นตามบัญชีที่สำรวจ
๔. ดำเนินการช่วยเหลือซ่อมสร้างและบูรณะที่พักอาศัย เครื่องมือเครื่องใช้เพื่อการหาเลี้ยงชีพ และสาธารณูปโภคให้ใช้ได้ใหม่เบื้องต้น
๕. ทำความสะอาด ชุมชน พื้นที่สาธารณะ สถานที่สำคัญ สิ่งสาธารณะประโยชน์ และขนย้ายขยะมูลฝอย จัดการน้ำเสียของเสีย ไล่สิ่งที่เป็นอันตรายหรือก่อให้เกิดมลพิษแก่ชุมชน

๖.๔ การประเมินผลและทบทวนการปฏิบัติ

หลักการปฏิบัติ	แนวทางปฏิบัติ	ผู้รับผิดชอบ
การติดตามและประเมินผลการปฏิบัติ เมื่อสถานการณ์กลับสู่สภาวะปกติ	<ul style="list-style-type: none"> - จัดประชุมคณะกรรมการภายใต้กองอำนาจการป้องกันและบรรเทาสาธารณภัยท้องถิ่น และภาคประชาชน หน่วยงาน ภาคีเครือข่ายที่เกี่ยวข้องเพื่อออกอภิปรายเสนอความเห็นต่อการปฏิบัติ การประสานการปฏิบัติและค้นหาข้อบกพร่องในการป้องกันและบรรเทาภัยพิบัติที่ผ่านมา รวมทั้งเสนอแนวทางเพื่อเพิ่มประสิทธิภาพการดำเนินงานป้องกันและบรรเทาสาธารณภัย - กำหนดตัวชี้วัดผลการปฏิบัติงานขององค์กรปกครอง 	<ul style="list-style-type: none"> ➢ สำนักปลัด (ผู้รับผิดชอบหลัก) ➢ กองคลัง ➢ กองช่าง ➢ กำนัน/ผู้ใหญ่บ้าน/ผู้นำชุมชน ➢ คณะกรรมการป้องกันและบรรเทาสาธารณภัยหมู่บ้าน/ชุมชน ➢ สาธารณสุขอำเภอ ➢ การไฟฟ้าส่วนภูมิภาคอำเภอหนองบัวแดง ➢ อื่นๆ ตามความเหมาะสม

หลักการปฏิบัติ	แนวทางปฏิบัติ	ผู้รับผิดชอบ
	<p>ส่วนท้องถิ่น ในการป้องกันและบรรเทาสาธารณภัยและช่วยเหลือประชาชน เช่น ความมั่นใจในความปลอดภัย ความพร้อมของประชาชนในการเตรียมความพร้อมรับภัย</p> <p>- ปรับปรุง และ ทบทวนแผนการป้องกันและบรรเทาสาธารณภัยให้สอดคล้องกับสภาพความเสี่ยงภัยและทรัพยากรในพื้นที่</p>	

บทที่ ๓ การสื่อสาร

กองอำนวยการป้องกันและบรรเทาสาธารณภัยองค์การบริหารส่วนตำบลถ้ำวัวแดง เป็นศูนย์กลางการสื่อสารในเขตพื้นที่รับผิดชอบตลอด ๒๔ ชั่วโมง เพื่อการติดต่อประสานงาน สั่งการ รายงานสถานการณ์ และการปฏิบัติระหว่าง เจ้าหน้าที่ผู้ปฏิบัติ ผู้แจ้งเหตุ ประชาชน ผู้ประสบภัย หน่วยงานที่เกี่ยวข้อง ทั้งหน่วยงานภายในพื้นที่และหน่วยงานภายนอกพื้นที่ และศูนย์บัญชาการเหตุการณ์รวมทั้งกองอำนวยการป้องกันและบรรเทาสาธารณภัยอำเภอและจังหวัด ทั้งในสภาวะปกติ และภาวะฉุกเฉิน

หลักปฏิบัติ

๓/๑ จัดตั้งระบบสื่อสาร ที่จำเป็นให้ใช้งานได้ ๒๔ ชั่วโมง อย่างทั่วถึงทุกพื้นที่ โดยการสถาปนาและใช้การสื่อสารระบบเดียวกัน มีเครื่องมือ อุปกรณ์ที่สามารถใช้ในการปฏิบัติร่วมกันได้อย่างเป็นระบบ ประกอบด้วย

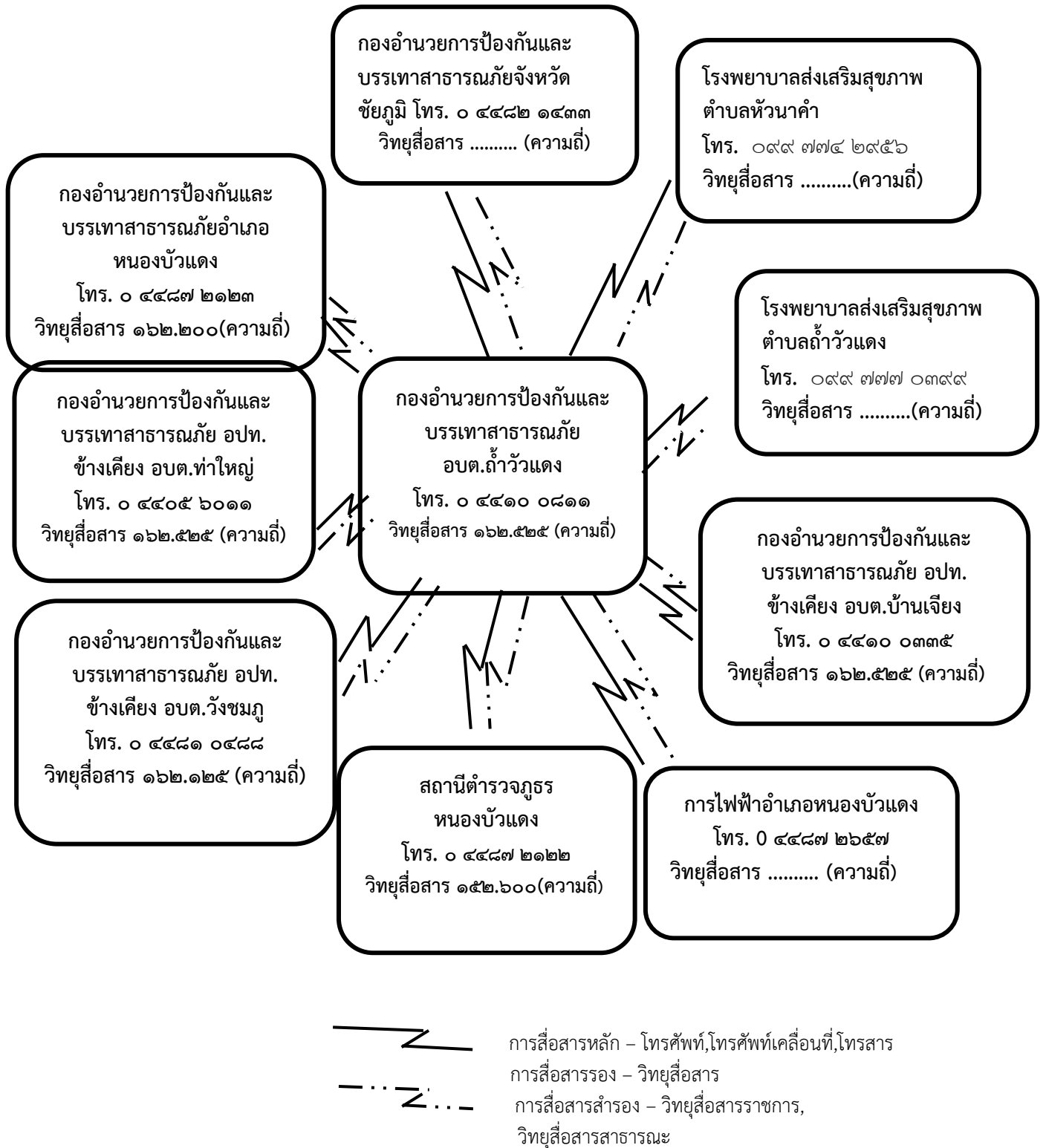
๓/๑.๑ ระบบสื่อสารหลัก คือ ระบบสื่อสารที่มีการใช้งานโดยทั่วไปขององค์กรปกครองส่วนท้องถิ่น และหน่วยงานต่างๆ เป็นช่องทางติดต่อระหว่างหน่วยงานกับหน่วยงาน และระหว่างหน่วยงานกับประชาชน ซึ่งหน่วยงานต้องจัดเตรียมไว้ให้พร้อม ใช้ติดต่อสื่อสารได้ตลอดเวลาและเข้าถึงข้อมูลที่เป็นในการบริหารจัดการสาธารณภัยอย่างทั่วถึง ซึ่งระบบสื่อสารหลักมักถูกทำลาย ไม่สามารถใช้งานได้เมื่อเกิดภัยพิบัติ ได้แก่ ระบบโทรศัพท์พื้นฐาน, โทรศัพท์เคลื่อนที่, โทรสาร

๓/๑.๒ ระบบสื่อสารรอง คือ ระบบสื่อสารที่มีใช้โดยทั่วไป เป็นระบบสื่อสารที่ใช้งานควบคู่กับระบบสื่อสารหลัก เป็นช่องทางเสริมในการติดต่อสื่อสาร โดยองค์กรปกครองส่วนท้องถิ่น และหน่วยงานที่เกี่ยวข้องจะต้องจัดให้มีระบบสื่อสารรองให้สามารถติดต่อสื่อสารได้อย่างทั่วถึง เช่น วิทยุสื่อสาร การสื่อสารผ่านเครือข่ายอินเทอร์เน็ต

๓/๑.๓ ระบบสื่อสารสำรอง คือ ระบบสื่อสารที่เตรียมไว้สำหรับใช้ทดแทนในกรณีระบบสื่อสารหลักไม่สามารถใช้งานได้ (ให้องค์กรปกครองส่วนท้องถิ่นร้องขอต่อจังหวัดให้สถาปนาข่ายวิทยุสำรอง) เช่น วิทยุสื่อสารราชการ, วิทยุสมัครเล่น และวิทยุสื่อสารสาธารณะ เป็นต้น

๓/๒ จัดเตรียมและจัดหาอุปกรณ์ และเครื่องมือสื่อสารและระบบพลังงานสำรองเพื่อสื่อสารให้เพียงพอและใช้ได้ตลอด ๒๔ ชั่วโมง

๓/๓ จัดอบรมการใช้อุปกรณ์สื่อสารให้กับบุคลากรที่มีหน้าที่รับผิดชอบ



แผนภูมิที่ ๗.๑ การสื่อสารของอำนวยการป้องกันและบรรเทาสาธารณภัย
องค์การบริหารส่วนตำบลถ้ำวัวแดง

แผนงาน / โครงการ จัดหาวัสดุเครื่องใช้ / ยานพาหนะ / เครื่องจักรกล และเครื่องหมายสัญญาณ
หรือสิ่งอื่นใดในการแจ้งเตือนประชาชนขององค์กรปกครองส่วนท้องถิ่น
องค์การบริหารส่วนตำบลถ้ำวัวแดง อำเภอหนองบัวแดง จังหวัดชัยภูมิ

ที่	ชื่อแผนงาน/โครงการ	กิจกรรม/ เป้าหมาย	ระยะเวลา ดำเนินการ(ปี)	งบประมาณ						ผลที่คาดว่าจะ ได้รับ	หน่วยงานที่ รับผิดชอบ	แหล่ง งบประมาณ
				๒๕๖๑	๒๕๖๒	๒๕๖๓	๒๕๖๔	๒๕๖๕	รวม			
๑	โครงการฝึกอบรม/ทบทวน อปพร.	ทั้งตำบล	๒	-	-	-	๒๐๐,๐๐๐	๒๐๐,๐๐๐	๔๐๐,๐๐๐	ประชาชนทั้งตำบล	อบต.ถ้ำวัวแดง	งบ ของ อปท.
๒	โครงการบริหารจัดการด้านกู้ชีพ กู้ภัย	พนง.กู้ ชีพทั้ง ตำบล	๒	-	-	-	๕๐,๐๐๐	๕๐,๐๐๐	๑๐๐,๐๐๐	ประชาชนทั้งตำบล	อบต.ถ้ำวัวแดง	งบ ของ อปท.
๓	โครงการตั้งจุดตรวจ	ทั้งตำบล	๒	-	-	-	๖๐,๐๐๐	๖๐,๐๐๐	๑๒๐,๐๐๐	ประชาชนทั้งตำบล	อบต.ถ้ำวัวแดง	งบ ของ อปท.
๔	โครงการฝึกอบรมให้ความรู้ใน การป้องกันและระงับอัคคีภัยใน สถานศึกษา	ทั้งตำบล	๑	-	-	-	๕๐,๐๐๐	-	๕๐,๐๐๐	นักเรียนทั้งตำบล	อบต.ถ้ำวัวแดง	งบ ของ อปท.

บัญชีรายชื่อองค์กรสาธารณกุศลในพื้นที่
อำเภอหนองบัวแดง จังหวัดชัยภูมิ

ที่	อำเภอ	ตำบล	ชื่อองค์กรการกุศล	เครื่องมือ/ เครื่องจักร/ ยานพาหนะ	ความชำนาญ	โทรศัพท์
๑	หนองบัวแดง	หนองบัวแดง	มูลนิธิกุ๊กภัยหลวงศิริ	รถเครื่องช่วยหายใจ	ช่วยเหลือ ผู้ประสพภัย	๐-๔๔๘๗- ๒๒๒๒

ภาคผนวก ง

บัญชียานพาหนะเพื่อเตรียมการอพยพ

ลำดับ ที่	รายการ	จำนวน	จำนวนคนที่ บรรทุกได้	เจ้าของ
๑	รถกระบะปิกอัพ	๓๐	๔๕๐	สมาชิก อบต./ผู้นำหมู่บ้าน

พื้นที่ปลอดภัยกรณีการเกิดวาตภัย ในเขตองค์การบริหารส่วนตำบลถ้ำวัวแดง

ที่	หมู่ที่	ชื่อสถานที่	ขนาด (ตร.ม.)	รอบรับผู้ประสบภัย ได้ (คน)	สาธารณูปโภคที่มี			ผู้รับผิดชอบ	โทรศัพท์
					ไฟฟ้า	ประปา	ห้องสุขา		
๑	๑	วัดใหม่สำราญ	๕๐๐	๒๐๐	✓	✓	✓	ส.อบต., ผญบ.	
๒	๒	โรงเรียนบ้านโนนถาวร	๕๐๐	๒๐๐	✓	✓	✓	ส.อบต., ผญบ.	
๓	๒	วัดอุดมพร	๕๐๐	๒๐๐	✓	✓	✓	ส.อบต., ผญบ.	
๔	๓	โรงเรียนบ้านหนองไผ่	๕๐๐	๒๐๐	✓	✓	✓	ส.อบต., ผญบ.	
๕	๓	วัดบ้านหนองไผ่	๕๐๐	๒๐๐	✓	✓	✓	ส.อบต., ผญบ.	
๖	๓	วัดป่าบ้านโนนเตาไผ่	๕๐๐	๒๐๐	✓	✓	✓	ส.อบต., ผญบ.	
๗	๔	โรงเรียนบ้านโนนลาน	๕๐๐	๒๐๐	✓	✓	✓	ส.อบต., ผญบ.	
๘	๔	วัดศรีสมพร	๕๐๐	๒๐๐	✓	✓	✓	ส.อบต., ผญบ.	
๙	๔	วัดป่าบ้านโนนลาน	๕๐๐	๒๐๐	✓	✓	✓	ส.อบต., ผญบ.	
๑๐	๕	วัดศรีสุวรรณ	๕๐๐	๒๐๐	✓	✓	✓	ส.อบต., ผญบ.	
๑๑	๖	วัดเวฬุวันบรรพต	๕๐๐	๒๐๐	✓	✓	✓	ส.อบต., ผญบ.	
๑๒	๗	โรงเรียนบ้านหัวนาคำ	๕๐๐	๒๐๐	✓	✓	✓	ส.อบต., ผญบ.	
๑๓	๗	วัดคำศิลาวนาราม	๕๐๐	๒๐๐	✓	✓	✓	ส.อบต., ผญบ.	
๑๔	๘	โรงเรียนบ้านบ่อทอง	๕๐๐	๒๐๐	✓	✓	✓	ส.อบต., ผญบ.	

ที่	หมู่ที่	ชื่อสถานที่	ขนาด (ตร.ม.)	รอบรับผู้ประสภภัย ได้ (คน)	สาธารณูปโภคที่มี			ผู้รับผิดชอบ	โทรศัพท์
					ไฟฟ้า	ประปา	ห้องสุขา		
๑๕	๘	วัดบ้านบ่อทอง	๕๐๐	๒๐๐	✓	✓	✓	ส.อบต., ผญบ.	
๑๖	๘	วัดป่าห้วยคดอง	๕๐๐	๒๐๐	✓	✓	✓	ส.อบต., ผญบ.	
๑๗	๙	วัดป่าบ้านบ่อทองนา	๕๐๐	๒๐๐	✓	✓	✓	ส.อบต., ผญบ.	
๑๘	๑๐	วัดสว่างภูพาทอง	๕๐๐	๒๐๐	✓	✓	✓	ส.อบต., ผญบ.	
๑๙	๑๐	วัดป่าดอยชมภู	๕๐๐	๒๐๐	✓	✓	✓	ส.อบต., ผญบ.	
๒๐	๑๑	วัดป่าบ้านวังทอง	๕๐๐	๒๐๐	✓	✓	✓	ส.อบต., ผญบ.	
๒๑	๑๒	โรงเรียนบ้านหนองหอยบังฯ	๕๐๐	๒๐๐	✓	✓	✓	ส.อบต., ผญบ.	
๒๒	๑๒	วัดใหม่เจริญธรรม	๕๐๐	๒๐๐	✓	✓	✓	ส.อบต., ผญบ.	

แบบรายงานเหตุต่วนสาธารณภัย

ด่วนที่สุด ที่/.....

วันที่.....เดือน.....พ.ศ.

จาก

เรียน นายกองค้การบริหารส่วนตำบลถ้ำวัวแดง

1. ชนิดของภัย อุทกภัย วาตภัย ภัยแล้ง อัคคีภัย ไฟป่า อากาศหนาว แผ่นดินไหวและอาคารถล่ม สารเคมีและวัตถุอันตราย อุบัติเหตุ ทุ่นระเบิด กักระเบิด การป้องกันและระงับภัยทางอากาศ การก่อวินาศกรรม อื่นๆ..... การอพยพประชาชนและส่วนราชการ อื่นๆ.....
 ความรุนแรงและลักษณะของภัย เล็กน้อย ปานกลาง รุนแรง ลักษณะของภัย.....
2. ภัยเกิดวันที่..... เวลา.....น. ภัยสิ้นสุดวันที่..... เวลา.....น.
3. สถานที่เกิดภัย ดังต่อไปนี้.....
4. ราษฎรที่ประสบภัย
 - 4.1 ราษฎรได้รับความเดือดร้อน.....คนครัวเรือน
 - 4.2 บาดเจ็บ.....คน
 - 4.3 เสียชีวิต.....คน 4.4 สูญหาย.....คน 4.5 อพยพไปยังพื้นที่ปลอดภัย.....คน.....ครัวเรือน
5. พื้นที่ประสบภัยและความเสียหาย
 - 5.1 อาคารสิ่งก่อสร้าง บ้านพักอาศัย.....หลัง อาคารสูงตั้งแต่ 23 เมตรขึ้นไป.....อาคาร โรงงาน.....แห่ง วัด.....แห่ง สถานที่ราชการ.....แห่ง อื่นๆ.....
 ความเสียหายประมาณบาท
 - 5.2 พื้นที่และทรัพย์สินทางการเกษตร พืชไร่.....ไร่ นา.....ไร่ สวน.....ไร่ บ่อปลา.....บ่อ บ่อกุ้ง.....บ่อ สัตว์เลี้ยง (โค.....ตัว สุกร.....ตัว เป็ด/ไก่.....ตัว) อื่นๆ.....
 ความเสียหายประมาณบาท
 - 5.3 สิ่งสาธารณประโยชน์ ถนน.....สาย สะพาน.....แห่ง คอสะพาน.....แห่ง ฝาย.....แห่ง อื่นๆ.....
 ความเสียหายประมาณบาท

รวมความเสียหายเบื้องต้นประมาณ.....บาท
6. การบรรเทาภัย อบต.ถ้ำวัวแดง ได้ดำเนินการสำรวจและตรวจสอบความเสียหายเพื่อให้ความช่วยเหลือราษฎรในเบื้องต้นแล้ว
7. เครื่องมือ/อุปกรณ์ที่ใช้ รถดับเพลิง.....คัน รถบรรทุกน้ำ.....คัน รถกู้ภัย.....คัน รถบรรทุก.....คัน เรือ.....ลำ เครื่องสูบน้ำ..... เครื่องมือ อื่นๆ.....
 - 7.1 ส่วนราชการ.....หน่วยงาน 7.2 เอกชน/ประชาชน.....กลุ่ม/คน
8. การดำเนินงานของส่วนราชการ หน่วยอาสาสมัคร มูลนิธิในพื้นที่.....
 ส่วนราชการอื่น (ชื่อ)..... ภาคเอกชน (ชื่อ).....

.....ผู้รายงาน

(นายอดุลย์ ผาบเพ็ง)
 นายกองค้การบริหารส่วนตำบลถ้ำวัวแดง
 ผู้อำนวยการท้องถิ่น

รายงานสถานการณ์ภัยแล้ง
องค์การบริหารส่วนตำบลถ้ำวัวแดง อำเภอหนองบัวแดง จังหวัดชัยภูมิ
ระหว่างวันที่..... เดือนพ.ศ.

(1) รายงานครั้งที่.....วันที่.....เดือน.....พ.ศ.....

๒๕๑

(2) (3) (4) (5) (6) (7)

ที่	พื้นที่ประสบภัย			พื้นที่ทั้งหมดของ		ราษฎรประสบ		จำนวนราษฎร		พื้นที่การเกษตรที่ได้รับความเสียหาย										การให้ความช่วยเหลือ						วันที่เกิด - ยุติ สถานการณ์	หมายเหตุ					
	อำเภอ	ตำบล	หมู่บ้าน	ทั้งหมดของ		ราษฎร		ทั้งหมดของ		ได้รับความเสียหายแล้ว (ไร่)					คาดว่าจะเสียหาย (ไร่)					การจัดสรรน้ำเพื่อการเกษตร			การแจกจ่ายน้ำอุปโภค/บริโภค					งบประมาณที่จ่ายแล้ว (บาท)				
				ราษฎร (ครัวเรือน)	ราษฎร (คน)	ทั้งหมดของ	ทั้งหมดของ	พื้นที่นา	พื้นที่ไร่	พื้นที่สวน	รวมพื้นที่	ความเสียหายเบื้องต้น (บาท)	พื้นที่นา	พื้นที่ไร่	พื้นที่สวน	รวมพื้นที่	ความเสียหายเบื้องต้น (บาท)	คัน	เที่ยว	ปริมาณน้ำ (ลิตร)	เครื่องสูบน้ำ (เครื่อง)	ซ่อม/สร้าง/ทำนบ/ฝาย (แห่ง)	การขุดลอก/แหล่งน้ำ (แห่ง)	คัน	เที่ยว			ปริมาณน้ำ (ลิตร)	บาท	บาท	บาท	รวมงบประมาณ
				จังหวัด	จังหวัด	พื้นที่นา	พื้นที่ไร่	พื้นที่สวน	รวมพื้นที่	ความเสียหายเบื้องต้น (บาท)	พื้นที่นา	พื้นที่ไร่	พื้นที่สวน	รวมพื้นที่	ความเสียหายเบื้องต้น (บาท)	คัน	เที่ยว	ปริมาณน้ำ (ลิตร)	เครื่องสูบน้ำ (เครื่อง)	ซ่อม/สร้าง/ทำนบ/ฝาย (แห่ง)	การขุดลอก/แหล่งน้ำ (แห่ง)	คัน	เที่ยว	ปริมาณน้ำ (ลิตร)	บาท			บาท	บาท	รวมงบประมาณ		
(8) รวม																																
(9) รวมทั้งสิ้น																																

หมายเหตุ การจัดสรรน้ำเพื่อการเกษตร หมายถึง การเตรียมการในเบื้องต้น

ลงชื่อ.....(10).....ผู้รายงาน

(.....)

ตำแหน่ง.....

.....

รายงานสถานการณ์อุทกภัย
องค์การบริหารส่วนตำบลถ้ำวัวแดง อำเภอหนองบัวแดง จังหวัดชัยภูมิ
ระหว่างวันที่.....เดือน.....พ.ศ.

ที่	พื้นที่	ความเสียหายที่สำรวจ											การให้การช่วยเหลือ					สถานการณ์		
		ด้านชีวิต			ด้านทรัพย์สิน				ด้านสาธารณประโยชน์				มูลค่าความเสียหาย (บาท)	เรือท้องแบน (ลำ)	รถยนต์/รถบรรทุก (คัน)	เครื่องสูบน้ำ (เครื่อง)	เครื่องอุปโภค/บริโภค (ชุด)		อาหาร (กล่อง)	น้ำดื่ม (ลิตร/ขวด)
	หมู่บ้าน/ชุมชน																			
	รวมหมู่บ้าน/ชุมชน																			
	รวมตำบล																			
	ราษฎร (คน)																			
	ราษฎร (ครัวเรือน)																			
	อพยพ (คน)																			
	อพยพ (ครัวเรือน)																			
	เสียชีวิต (คน)																			
	สูญหาย (คน)																			
	บาดเจ็บ (คน)																			
	บ้านเรือนทั้งหมด																			
	บ้านเรือนบางส่วน																			
	อาคารพาณิชย์ (หลัง)																			
	โรงงาน (แห่ง)																			
	โรงแรม (แห่ง)																			
	ปศุสัตว์ (ตัว)																			
	สัตว์ปีก (ตัว)																			
	พื้นที่การเกษตร (ไร่)																			
	ยานยนต์ (คัน)																			
	เรือ/เรือประมง (ลำ)																			
	บ่อปลา/กุ่ม (บ่อ)																			
	ถนน (สาย)																			
	สะพาน (แห่ง)																			
	ท่ารถ (แห่ง)																			
	ฝาย (แห่ง)																			
	เหมือง (แห่ง)																			
	ศาสนสถาน (แห่ง)																			
	โรงเรียน (แห่ง)																			
	สถานที่ราชการ (แห่ง)																			
	พื้นที่กินน้ำ (แห่ง)																			
	บ่อน้ำ/อ่างเก็บน้ำ (แห่ง)																			
	ท่อระบายน้ำ (ปราง)																			
	มูลค่าความเสียหาย (บาท)																			
	เรือท้องแบน (ลำ)																			
	รถยนต์/รถบรรทุก (คัน)																			
	เครื่องสูบน้ำ (เครื่อง)																			
	เครื่องอุปโภค/บริโภค (ชุด)																			
	อาหาร (กล่อง)																			
	น้ำดื่ม (ลิตร/ขวด)																			
	ยาและเวชภัณฑ์																			
รวม																				

.....ผู้รายงาน
 (นายอดุลย์ ผาบเพ็ง)
 นายกององค์การบริหารส่วนตำบลถ้ำวัวแดง

บัญชีรายชื่อเจ้าหน้าที่ หน่วยงานราชการ รัฐวิสาหกิจ องค์การปกครองส่วนท้องถิ่น
ภาคเอกชน และภาคีเครือข่าย
ในเขตอำเภอหนองบัวแดง จังหวัดชัยภูมิ

ลำดับ ที่	ชื่อหน่วยงาน	วิทยุสื่อสาร		โทรศัพท์
		นามเรียกขาน	ความถี่	
๑	อำเภอหนองบัวแดง		๑๖๒.๒๐๐	๐ ๔๔๔๓/ ๒๑๒๓
๒	นายก อบต.ถ้ำวัวแดง	พาทอง ๑	๑๖๒.๕๒๕	๐๘ ๓/๒๕๖ ๓๕๙๒
๓	รองนายก อบต.ถ้ำวัวแดง	พาทอง ๑๒	๑๖๒.๕๒๕	๐๘ ๕๓/๙๓ ๓๒๘๐
๔	ปลัด อบต.ถ้ำวัวแดง	พาทอง ๒	๑๖๒.๕๒๕	๐๘ ๑๘๓/๖ ๑๒๔๘
๕	หัวหน้าสำนักปลัด อบต.ถ้ำวัวแดง	พาทอง ๓	๑๖๒.๕๒๕	๐๘ ๔๓/๙๐ ๘๘๙๘
๖	จพง.ป้องกันฯ อบต.ถ้ำวัวแดง	พาทอง ๓๐๖	๑๖๒.๕๒๕	-
๓/	ท้องถิ่นอำเภอหนองบัวแดง			๐ ๔๔๔๓/ ๒๓๕๙
๘	อบต.วังชมพู		๑๖๒.๑๒๕	๐ ๔๔๔๑ ๐๔๘๘
๙	อบต.บ้านเจียง	ศูนย์บ้านเจียง	๑๖๒.๕๒๕	๐ ๔๔๔๒ ๓๙๔๐
๑๐	อบต.ท่าใหญ่	ศูนย์ลำเจา	๑๕๖.๐๐๐	๐ ๔๔๐๕ ๖๐๑๑
๑๑	สถานีตำรวจอำเภอหนองบัวแดง	บัวแดง	๑๕๒.๖๐๐	๐ ๔๔๔๓/ ๒๑๒๒
๑๒	เกษตรอำเภอ			๐ ๔๔๔๓/ ๒๑๒๐
๑๓	สาธารณสุขอำเภอ			๐ ๔๔๔๓/ ๒๑๑๙
๑๔	ไฟฟ้าอำเภอหนองบัวแดง			๐ ๔๔๔๓/ ๒๖๕๖
๑๕	โรงพยาบาลหนองบัวแดง			๐ ๔๔๔๓/ ๒๓๕๕

**บัญชีรายชื่อเจ้าพนักงานป้องกันและบรรเทาสาธารณภัยที่ได้รับการแต่งตั้ง
ของ องค์การบริหารส่วนตำบลถ้ำวัวแดง**

ลำดับ ที่	ชื่อ-สกุล	ตำแหน่ง	ที่อยู่	โทรศัพท์
๑	จำเอนพงศกร คะสกุล	เจ้าพนักงานงาน ป้องกันและบรรเทา สาธารณภัย	อบต.ถ้ำวัวแดง	๐๖๓๐๕๐ ๘๗/๐๙
๒	นายฉนภฤต บุญเสนา	ผู้ช่วย จนท.ธุรการ (ช่วยงานป้องกัน)	อบต.ถ้ำวัวแดง	๐๘ ๖๑๖๖ ๗/๑๖๓

**บัญชีรายชื่ออาสาสมัครป้องกันภัยฝ่ายพลเรือน/OTOS
ของ องค์การบริหารส่วนตำบลถ้ำวัวแดง**

ลำดับ ที่	ชื่อ	สกุล	บ้านเลขที่	หมู่	หมายเลขติดต่อ
๑	นายวิเชียร	หมู่ศรีจร	๔๐/๑	๖	๐๘๒๓/๕๔๖๔๓๘
๒	นายวิญญา	บัวโค	๓๐๒	๖	
๓	นายบุญ	พลเรือง	๑๓๖/๑	๖	
๔	นายคำพันธ์	แพงแก้ว	๕๙	๑๒	๐๘๘๔๘๑๑๑๘๑
๕	นายบุญกง	สายไพสงค์	๙	๑๒	๐๘๘๓๓/๔๐๐๕๙
๖	นายปัญญา	ระวันสุ	๒๕๘	๖	๐๙๒๔๓๑๑๓/๕๙๘
๗	นายโสภี	พลเรือง	๕๘	๖	
๘	นายสังหาญ	หงษา	๘	๑๑	
๙	นายประดิษฐ์	แป้นปลัด	๖๐/๑	๘	๐๙๒๓๔๘๕๕๘๘๒
๑๐	นายบุญไท	ปิดตา	๑๐๒	๘	
๑๑	นายเสนอ	ครองวงศ์	๒๕/๑	๘	
๑๒	นายนนท์	ครองวงศ์	๙๔	๘	๐๙๓/๙๕๕๐๔๘๙
๑๓	นายเมือง	แก่งจำปา	๘๐	๘	๐๘๓/๙๒๓/๔๓/๙๒

ลำดับ ที่	ชื่อ	สกุล	บ้านเลขที่	หมู่	หมายเลขติดต่อ
๑๔	นายบุญ	จิ๋ววรรณ	๕๒	๓	
๑๕	นายจำนง	วรสารศิริ	๘๕	๓	
๑๖	นายสัมพันธ์	ป๋มเป้า	๑๐๙	๓	
๑๗	นายสุดใจ	คงสามหมอบ	๖๘	๓	
๑๘	นายสมใส	วังศิริ	๓๒	๘	๐๘๐๑๖๑๑๔๘๘
๑๙	นายทองเหลือง	แก้วสวัสดิ์	๖๙	๒	๐๙๒๔๓๘๕๕๔๘๗
๒๐	นายสังัด	มณีภรณ์	๘๗	๗	
๒๑	นายหนูพิชัย	ศิริคุณ	๓๐	๙	๐๘๙๘๓๐๓๐๓๒
๒๒	นางบัวคำ	ปัญญาใส	๒๙๔	๗	๐๙๓๑๐๗๓๕๕๑
๒๓	นายอาคม	สุริโย	๒๓/๑	๙	๐๙๘๖๒๓๘๗/๓๕
๒๔	นายสงบ	สำราญ	๓๑/๑	๗	๐๘๓๒๖๐๑๙๓๕
๒๕	นายแดง	ผิวนางาม	๑	๓	๐๙๒๓๑๐๔๒๕๖
๒๖	นายแหลมทอง	สีสุหงษ์	๒๓๙	๙	๐๘๓/๙๔๑๘๘๐๗
๒๗	นางสาวจันทร์สี	ภูพวก	๒๑	๗	๐๘๕๓/๒๗/๕๕๕๑
๒๘	นางบัวรอง	ไไทยนอก	๒๕	๗	๐๘๘๓๓๒๕๖๖๙
๒๙	นายบุญช่วย	ไพโรเขต	๖๙	๗	
๓๐	นายสมชาย	มณีพราว	๑/๑	๔	
๓๑	นายถนัด	สีแก้ว	๒๙๓	๗	๐๙๔๐๘๙๙๕๓๕
๓๒	นายโยธิน	หอมม่วง	๘	๑	
๓๓	นายสมดี	นิรมย์	๓๑	๑๐	
๓๔	นายป้อ	จงเทพ	๔๒/๑	๑๐	
๓๕	นายสนั่น	จตุกลาง	๑๐๗	๑๐	๐๘๐๓๒๑๑๙๗/๓
๓๖	นายเมฆ	หอมขี้ม	๑๑๐	๑๑	
๓๗	นายอำนาจ	ครองวงศ์	๒๒/๑	๘	๐๘๒๑๕๓๐๔๘๑
๓๘	นายมนตรี	ขันเคลือบ	๗/๐	๑๑	๐๘๓๓๖๔๒๓๖๕
๓๙	นายบุญมา	ครองวงศ์	๑๖๑	๑๑	

ลำดับ ที่	ชื่อ	สกุล	บ้านเลขที่	หมู่	หมายเลขติดต่อ
๔๐	นายประเวช	ดวงอาสางค์	๑๕๓	๖	
๔๑	นายสมภาร	คำนนท์	๑๐๓	๘	๐๖๑๐๘๐๐๓๖๕
๔๒	นายบรรจง	อนันต์เต่า	๒๓๖	๘	๐๘๘๕๕๑๘๙๕๙๓/
๔๓	นายพิเชษชัย	พลชาลี	๑๓/๕	๒	๐๘๓๓๓/๕๘๐๑๘
๔๔	นายประหยัด	ช่อนกลื่น	๑๕/๑	๙	
๔๕	นายสมศิลป์	สะท้านถิ่น	๘๕	๑๐	
๔๖	นายสุพล	แก้วโสดา	๙๒	๑๐	
๔๗	นายสมถิตย์	สะท้านถิ่น	๙๐/๑	๑๐	
๔๘	นายสัมพันธ์	มีคำแสน	๑๕๕	๙	
๔๙	นางอรุณี	แสงจันทร์	๑๒/๑	๓	๐๘๙๐๘๘๖๔๓๐
๕๐	นายทองสุข	สุดขีด	๑๙๔	๕	๐๘๓๓๖๓/๕๒๕๑๒
๕๑	นายบุญทอง	ประทุมตา	๑๓๓	๒	
๕๒	นายประญาติ	เครือแก่นแก้ว	๙๖/๑	๑๐	๐๘๑๐๖๖๖๖๓๘
๕๓	นายฉลาม	หาสีเสียด	๑๓๕	๒	๐๖๑๑๒๑๘๐๙๘
๕๔	นายสุเรนทร์	โหลภักดี	๑๓๙	๒	๐๘๒๘๖๙๓๙๖๕
๕๕	นายก้อน	เที่ยงธรรม	๒๘	๓	๐๘๘๓๐๘๐๓๙๑
๕๖	นายพิเชษฐ	สุจริยา	๑๓	๓	๐๘๓/๐๘๘๐๑๓๖
๕๗	นายสันต์	นะวะชัย	๑๖๕	๓	๐๘๙๐๑๐๕๖๐๑
๕๘	นายวุฒิชัย	สร้อยแก้ว	๖๑/๑	๕	
๕๙	นายสมพงษ์	พลศรี	๑๒	๕	๐๙๘๖๒๕๐๘๕๕
๖๐	นายสนั่น	กันชัยภูมิ	๑๐๓	๕	
๖๑	นายรัตดา	บุญใบ	๒/๒	๔	๐๙๒๓๓/๕๖๔๓๑
๖๒	นายไพศาล	ศรีธรรม	๑๑/๑	๔	๐๘๕๕๖๑๐๖๓๔
๖๓	นางจันทยา	ปัญญาวัน	๑๓๓	๕	๐๘๙๕๒๒๐๖๕๔
๖๔	นายทองคิด	แก่งจำปา	๑๖๒/๑	๑๑	๐๘๘๓๕๓/๘๖๑๙
๖๕	นายสวรรค์	ไชยสุระ	๕๖/๑	๔	

ลำดับ ที่	ชื่อ	สกุล	บ้านเลขที่	หมู่	หมายเลขติดต่อ
๖๖	นายเอนก	รัศมีเดือน	๙๓	๑๒	
๖๗	นายดวงเด่น	เกณท์พล	๙๙	๑๒	
๖๘	นายสลัด	กิ่งสีเสียด	๕๕/๑	๕	
๖๙	นายทรงเดช	จูลวัน	๑๓/๖	๖	
๓/๐	นายจำลอง	แสงจันทร์	๘๕	๙	๐๘๓๒๕๒๑๕๓/๑
๓/๑	นางบัวไหล	หงษา	๘	๑๑	๐๙๐๘๓๖๔๔๐๑
๓/๒	นางสาวจันดี	หงษา	๒๑๖	๖	
๓/๓	นายประมวล	เวียงสุข	๙๘/๑	๕	
๓/๔	นายอำพร	แสงจันทร์	๙๙	๙	
๓/๕	นายธนบัตร	ดินชัยภูมิ	๑๓๕	๙	๐๙๘๖๒๕๐๓๖๒
๓/๖	นางตุ้ย	โทสุระ	๓๓/	๑๒	๐๘๒๘๖๒๓๙๙๓/
๓/๗	นายวิชา	ดีมีโชค	๑๘๖	๗	๐๙๖๒๘๙๐๕๐๙
๓/๘	นางสนั่น	สามารถกุล	๑๙๘	๕	๐๘๕๔๙๘๕๔๐๘



ภาคผนวก ข

เลขที่...../ ๒๕๕๘

องค์การบริหารส่วนตำบลถ้ำวัวแดง
อำเภอหนองบัวแดง จังหวัดชัยภูมิ

หนังสือรับรองผู้ประสบภัยประเภทบุคคลธรรมดา

หนังสือฉบับนี้ให้ไว้เพื่อรับรองว่า.....เกิดวันที่.....เดือน.....พ.ศ.เลขที่
ประจำตัวประชาชน/หนังสือเดินทางเลขที่/อื่นๆ(ถ้ามี).....ตำบล/แขวง.....ถ้ำวัวแดง
อำเภอ/เขต.....หนองบัวแดง.....จังหวัด.....ชัยภูมิ รหัสไปรษณีย์ ๓๖๒๑๐ โทรศัพท์.....-.....ที่อยู่ตาม
ทะเบียนบ้านหรือที่อยู่ติดต่อได้ บ้านเลขที่.....หมู่ที่.....ถนน.....ตำบล/แขวง.....ถ้ำวัวแดง.....อำเภอ/
เขต.....หนองบัวแดง.....จังหวัด.....ชัยภูมิ รหัสไปรษณีย์ ๓๖๒๑๐ เป็นผู้ประสบภัยหรือได้รับผลกระทบจาก
เหตุการณ์.....

(ระบุประเภทของสาธารณภัยและสถานที่เกิดภัย) เมื่อ.....(วัน เดือน ปี เวลา ที่เกิดภัย) ความ
เสียหายของผู้ประสบภัย ตามบัญชีความเสียหายแนบท้ายหนังสือรับรองของผู้ประสบภัยประเภทบุคคลธรรมดา
ฉบับนี้

ผู้ประสบภัยมีสิทธิ์ที่จะได้รับการสงเคราะห์และการฟื้นฟูจากหน่วยงานของทางราชการ ด้านใดด้านหนึ่ง
หรือหลายด้านตามเงื่อนไข หลักเกณฑ์ และแนวทางที่หน่วยงานนั้นกำหนด รายละเอียดตารางแสดงสิทธิ์
ที่จะได้รับจากทางราชการปรากฏตามแบบแนบท้าย

ให้ไว้ ณ วันที่.....เดือน.....พ.ศ.

(ลงชื่อ).....

(นายอดุลย์ ผาบเพ็ง)

นายกองค์การบริหารส่วนตำบลถ้ำวัวแดง